

Čj.: MO 435211/2025-2436

Pardubice 14. května 2025

Schvaluji.

pplk. gšt. Ing. Radoslav Matula

velitel

podepsáno elektronicky

POHOTOVOSTNÍ PLÁN LKPD



Pardubice
airport 

PARDUBICE 2025



Obsah

Detail dokumentu	5
Historie dokumentu	6
Definice a pojmy	7
Zkratky	12
1 ÚVOD.....	15
1.1 Účel	15
1.2 Legislativní základna a související dokumentace	15
1.3 Odpovědné osoby a kontakty pro vyrozumění.....	16
1.4 Řízení dokumentu	16
1.5 Platnost a závaznost dokumentu	17
1.6 Komunikace s médii a poskytování informací	17
2 Krizový štáb letiště	18
2.1 Složení „Krizového štábu letiště “	19
2.2 Místo velení Krizového štábu letiště	19
2.3 Způsob komunikace Krizového štábu letiště.....	19
3 Mimořádná událost	20
3.1 Typy mimořádných událostí a způsoby oznamování	20
3.1.1 Události s dopadem do oblasti provozní bezpečnosti	20
3.1.2 Události s dopadem do oblasti ochrany letectví před protiprávními činy	22
3.1.3 Specifické události	24
3.2 Řízení mimořádné události.....	27
3.2.1 Velitel zásahu	27
3.2.2 Velitel policejního opatření	28
3.3 Místo zásahu.....	29
3.3.1 Příjezdové trasy k místu zásahu	29
3.3.2 Trasa pro evakuaci zraněných a odjezdy jednotek.....	30



3.3.3	Výchozí místo pro shromáždění sil a prostředků	30
3.3.4	Oblast zásahu při MÚ s dopadem do provozní bezpečnosti	30
3.4	Záznamy	31
4	Pohotovostní cvičení.....	32
4.1	Komplexní cvičení	33
4.2	Dílčí cvičení (pouze u konkrétních součástí)	33
4.3	Štábní cvičení	33
4.4	Kontrolní cvičení (spojení, stav techniky, časy dojezdů).....	33
ODDÍL 1	35
Události s dopadem do provozní bezpečnosti		35
O1.1	LETECKÁ NEHODA – NA LETIŠTI	37
O1.2	LETECKÁ NEHODA – MIMO LETIŠTĚ.....	39
O1.3	PLNÁ POHOTOVOST	41
O1.4	MÍSTNÍ POHOTOVOST	43
O1.5	POŽÁR.....	45
O1.6	NEBEZPEČNÁ LÁTKA	47
O1.7	TECHNICKÁ POMOC.....	49
ODDÍL 2	51
Události s dopadem do oblasti ochrany letectví před protiprávními činy.....		51
O2.1	POHOTOVOST POLICIE	53
O2.2	PŘEDMĚT A – NA PALUBĚ LETADLA.....	55
O2.3	PŘEDMĚT B – V PROSTORU LETIŠTĚ	57
O2.4	ÚNOS LETADLA – ZA LETU	59
O2.5	ÚNOS LETADLA – NA ZEMI	61
O2.6	SABOTÁŽ	63
O2.7	PRŮNIK	65
O2.8	AKTIVNÍ ÚTOČNÍK	67



ODDÍL 3	69
Specifické postupy	69
O3.1 INTERVENCE / ZÁTARAS	71
O3.2 ZÁDRŽKA / POŠKOZENÁ MUNICE	75
ODDÍL 4	77
Mapové podklady	77
O4.1 LETIŠTĚ PARDUBICE	79
O4.2 LETIŠTĚ PARDUBICE – IZS	81
O4.3 LETIŠTĚ PARDUBICE – OBJEKTY	83
O4.4 LETIŠTĚ PARDUBICE – OKOLÍ	85
ODDÍL 5	87
Kontakty	87
O5.1 POHOTOVOSTNÍ TELEFONNÍ ČÍSLA	89
O5.2 KRIZOVÝ ŠTÁB LETIŠTĚ	91
O5.3 KONTAKTY NA ODPOVĚDNÉ OSOBY	92
O5.4 TELEFONNÍ SEZNAM – SOUHRN	93
PODPISOVÁ DOLOŽKA	95



Detail dokumentu

Verze: 1.0 Změna č.: 0	Datum vydání: 15. 5. 2025	Datum účinnosti: 1. 6. 2025
Zpracoval:	mjr. Ing. Jitka Bruščíková (SLP) kpt. Ing. Pavel Hrnčál (SLP) Ing. Jan Andrlík (EBA, a.s.) mjr. Mgr. Radek Kotyk (ICP LKPD)	
Schválil:	pplk. Ing. Radoslav Matula (SLP)	Podpis: elektronicky
	Ing. Vít Málek (ACM EBA a.s.)	Podpis: elektronicky
Vlastník dokumentu	SL Pardubice	
Rozdělovník (elektronicky):	SL Pardubice – IBL SL Pardubice EBA a.s. - Safety manager EBA a.s., CBS (cestou EBA a.s.) ICP LKPD, CÚ PaK (cestou ICP LKPD) CLV ZZS HZS	
Zrušovací ustanovení:	Nahrazuje dokument „Letištní pohotovostní plán“ pro civilní letový provoz letiště Pardubice, změna 10 ze dne 1. 4. 2021.	



Definice a pojmy

Bezpečnost civilního letectví – souhrn opatření, lidských a materiálních prostředků, které jsou použity na ochranu civilního letectví před protiprávními činy.

Bezpečnostní incident – incident v oblasti Security.

Bezpečnostní kontrola – soubor opatření, včetně detekční kontroly a fyzické kontroly, jimiž lze předejít tomu, aby zbraně, výbušniny, a jiné nebezpečné předměty a látky byly použity ke spáchání protiprávního činu.

Bezpečnostní opatření – kombinace opatření, lidských a materiálních prostředků, jejichž použití připadá v úvahu, aby civilní letecká doprava byla chráněna před protiprávními činy.

Bezpečnostní program – dokument vytvářený provozovatelem letiště za účelem stanovení postupů a opatření k provádění bezpečnostních opatření vedoucích k zajištění ochrany civilního letectví před protiprávními činy.

Bezpečnostní zařízení – zvláštní specializovaná technická zařízení, která pracují samostatně nebo jako součást systému a zajišťují prevenci nebo detekci protiprávních činů ohrožujících civilní letectví.

Celní prostory – vyznačená místa letišť a jiné prostory určené celními orgány po dohodě s vlastníky nebo oprávněnými uživateli těchto prostor.

Doprovázené zapsané zavazadlo – zavazadlo převzaté k přepravě v nákladovém prostoru letadla a patřící cestujícímu, který zavazadlo odbavil a který je v letadle.

Hranice zásahové činnosti – vymezená hranice, v jejímž rámci je při zásahu aplikován postup dle Letištního pohotovostního plánu (u letištních složek se zpravidla jedná o území letiště ve správě Letiště Pardubice).

Incident – událost jiná než letecká nehoda spojená s provozem letadla, která ovlivňuje nebo by mohla ovlivnit bezpečnost provozu. Incidentsy se rozdělují podle příčin na letové, technické, v řízení letového provozu, v zabezpečovací technice a jiné.

Informační služba letiště – Oddělení informačních služeb organizačně začleněné do provozu Letiště Pardubice

Kabinové zavazadlo – zavazadlo určené k přepravě letadlem v prostoru pro cestující.

Kontaminace – vniknutí škodlivin do ovzduší, půdy nebo vody.

Krizová situace – mimořádná událost, při níž je vyhlášen stav nebezpečí, nouzový stav nebo stav ohrožení státu.



Krizové řízení – souhrn řídicích činností věcně příslušných orgánů zaměřený na analýzu a vyhodnocení bezpečnostních rizik, plánování, organizování, realizaci a kontrolu činností prováděných v souvislosti s řešením krizové situace.

Letadlo – zařízení způsobilé létat v atmosféře nezávisle na zemském povrchu, nést na palubě osoby nebo náklad, schopné bezpečného vzletu a přistání, které je alespoň částečně říditelné.

Letecká nehoda – událost spojená s provozem letadla, která se stala mezi dobou, kdy kterákoliv osoba nastoupila do letadla s úmyslem vykonat let a dobou, kdy všechny takové osoby letadlo opustily, a při které: některá osoba byla smrtelně nebo těžce zraněna, a/nebo letadlo bylo zničeno nebo poškozeno, a/nebo je nezvěstné nebo na zcela nepřijatelném místě.

Letecký dopravce – Subjekt provozující, v souladu se zákonem č. 49/1997 Sb., ve znění pozdějších předpisů, obchodní leteckou dopravu (tj. dopravu osob, zvířat, zavazadel, věci a pošty letadly).

Letiště – územně vymezená a vhodným způsobem upravená plocha, včetně souboru staveb a zařízení, trvale určená ke vzletům a přistání letadel a k pohybům letadel s tím souvisejícím.

EBA a.s. – subjekt provozující letiště Pardubice v souladu se zákonem č. 49/1997 Sb., ve znění pozdějších předpisů, a z titulu vlastnictví, nájmu nebo správy a odpovídající za jeho řádný a bezpečný provoz.

Krizový štáb letiště – zvláštní orgán provozovatele letiště, určený ke koordinaci a řízení činností jednotlivých subjektů na letišti při řešení mimořádné události, likvidaci jejich následků a obnovení provozu letiště.

Letové provozní služby – výraz zahrnující letovou informační službu, pohotovostní službu a službu řízení letového provozu (oblastní službu řízení, přiblížovací službu řízení nebo letištní službu řízení).

Mimořádná událost – škodlivé působení sil a jevů vyvolaných činností člověka, přírodními jevy, a také havárie, které ohrožují život, zdraví, majetek nebo životní prostředí a vyžadují provedení záchranných prací a likvidačních prací, popřípadě použití bezpečnostních opatření. Jedná se o souhrnný pojem pro veškeré události mající značný negativní dopad na chod letiště.

Nebezpečná látka – chemická látka, která představuje nebezpečí pro životní prostředí, tj. vykazuje jednu nebo více nebezpečných vlastností podle následujících právních předpisů:

- látka závadná vodám podle zákona č. 254/2001 Sb., o vodách, ve znění pozdějších předpisů;
- látka znečišťující ovzduší podle zákona č. 86/2002 Sb., o ochraně ovzduší, ve znění pozdějších předpisů;
- látka nebo přípravek klasifikovaný jako nebezpečný podle zákona č. 356/2003 Sb., o chemických látkách a chemických přípravcích a o změně některých dalších zákonů, ve znění pozdějších předpisů.



Nedoprovázené zapsané zavazadlo – zavazadlo převzaté k přepravě v nákladovém prostoru letadla a patřící cestujícímu, který zavazadlo odbavil a který není v letadle.

Nestandardní situace – událost, pro kterou není v Letištním pohotovostním plánu stanoven zvláštní postup, která však ovlivňuje bezpečnost a plynulost letecké dopravy, popř. ohrožuje životy a zdraví osob, majetek, bezpečnost nebo běžný chod letiště.

Neveřejný prostor letiště – provozovatelem letiště určená neveřejná část letiště, sestávající se z pohybové a odbavovací plochy, přilehlého terénu a staveb nebo jejich částí, k nimž je přístup kontrolován.

NOTAM – oznámení obsahující informace o stavu nebo změně leteckého zařízení, služby nebo postupů nebo informace o nebezpečí, jejichž včasná znalost je nezbytně nutná pro pracovníky zapojené do letového provozu.

Odbavovací plocha – vymezená plocha na pozemním letišti určená k umístění letadel pro nastupování a vystupování cestujících, nakládku a vykládku pošty a nákladu, plnění pohonnými hmotami, odstavování nebo ošetřování.

Odbavující společnost – subjekt poskytující v souladu se zákonem č. 49/1997 Sb., ve znění pozdějších předpisů, v prostoru letiště leteckým dopravcům a dalším provozovatelům letadel služby, související s pozemním, obchodním a technickým odbavením letadla.

Odloučené stání letadel – určené místo na pohybové ploše letiště, na němž by zpravidla mělo být ohrožené letadlo zaparkované po dobu řešení protiprávních činů proti civilnímu letectví (především únosů letadel).

Pohotovost policie – prověřování a vyhodnocování přijatých informací, kdy je vyhodnocována relevantnost a závažnost skutečností, na základě kterých (ne)bude rozhodnuto o vyhlášení signálu v sekci protiprávních činů dle LPP.

Pohybová plocha – část letiště určená pro vzlety, přistání a pojíždění letadel, sestávající z provozní a odbavovací plochy.

Pozemní nehoda – je definována jako událost, ke které došlo mimo dobu definovanou pro leteckou nehodu v souvislosti s přípravou letadla k letu, jeho obsluhou, ošetřováním, údržbou, opravami nebo stáním, jehož důsledkem je poškození zdraví nebo usmrcení osoby nebo poškození, případně zničení letadla.

Požár – nežádoucí hoření, při kterém došlo k usmrcení či zranění osob nebo zvířat anebo ke škodám na materiálních hodnotách. Za požár se považuje i nežádoucí hoření, při kterém byly osoby, zvířata nebo materiální hodnoty nebo životní prostředí bezprostředně ohroženy.

Protiprávní čin – jednání, které může mít významné nepříznivé důsledky pro bezpečnost civilního letectví, zejména civilní letecké dopravy. Jedná se především o následující činy:



- nezákonné zmocnění letadla za letu,
- nezákonné zmocnění letadla na zemi,
- zajištění rukojmích v letadle nebo v prostoru letiště,
- násilný průnik do letadla, neveřejného prostoru letiště nebo do leteckých pozemních zařízení,
- úmyslné vnesení výbušniny nebo jiného zakázaného předmětu do letadla nebo na letiště za účelem spáchání protiprávního činu;
- předání nepravdivé informace, která může ohrozit bezpečnost letového provozu, cestujících, personálu nebo ostatní veřejnosti na letišti.

Provozovatel letadla – právnická nebo fyzická osoba, která v souladu se zákonem č. 49/1997 Sb., ve znění pozdějších předpisů, letadlo provozuje a odpovídá z titulu vlastnictví nebo nájmu za jeho řádný a bezpečný provoz.

Radioaktivita – vlastnost látek vyzařovat neviditelné a potenciálně nebezpečné záření.

Ropná havárie – je každá událost, při níž dojde k mimořádnému závažnému zhoršení nebo ohrožení jakosti povrchových nebo podzemních vod.

Ropná látka – rozumí se jí ropa a z ní vyráběné produkty – směs uhlovodíků a dalších příměsí, které jsou požárně nebezpečné a negativně ovlivňují životní prostředí.

Ropný únik – je každá událost, při které dojde k úniku ropných látek, ale v takovém místě a rozsahu, kdy je vyloučeno nebezpečí vniknutí ropných látek do povrchových nebo podzemních vod nebo k jejich ohrožení.

Řídící letového provozu – pracovník oprávněný řídit letový provoz.

Řízený vzdušný prostor – vymezený vzdušný prostor, v němž se poskytuje služba řízení letového provozu.

Stanoviště letových provozních služeb – stanoviště určené příslušným úřadem k poskytování letových provozních služeb.

Stupně pohotovosti pro letecký provoz – návěst vyhlašovaná oprávněným pracovištěm zásahovým jednotkám záchranné a požární služby za účelem zahájit jejich činnost dle Letištního pohotovostního plánu.

- I. **Místní pohotovost (local standby)** – při takových okolnostech, kdy je nebezpečí vzniku letecké nehody, resp. jiné mimořádné události jen málo pravděpodobné, ale nelze je zcela vyloučit; síly a prostředky Záchranné požární služby letiště Pardubice zaujmají pohotovost na křižovatce November.
- II. **Plná pohotovost (full emergency)** – při takové poruše nebo stavu letadla či vzniku situace na letišti nebo v jeho blízkém okolí, kdy je možno očekávat vznik letecké nehody, resp. jiné mimořádné události; síly a prostředky jsou uvedeny do stavu plné pohotovosti.



- III. Letecká nehoda, resp. jiná mimořádná událost – v situaci, kdy již k vzniku letecké nehody došlo.

Štáb velitele policejního opatření – pracovní orgán, zřizovaný velitelem policejního opatření ke koordinaci opatření přijímaných jednotlivými subjekty na místě policejního opatření (zpravidla v prostoru letiště) v případě výskytu mimořádné události, při níž došlo k protiprávnímu činu nebo existuje-li bezprostřední a konkrétní hrozba výskytu protiprávního činu.

Únos letadla – nezákonné zmocnění letadla nebo pokus o nezákonné zmocnění letadla.

Velitel policejního opatření – příslušník ICP nebo jiný policista s právem přednostního velení dle interních směrnic PČR

Velitel zásahu – příslušník VHJ, který řídí opatření a činnosti jednotlivých subjektů na místě zásahu v případě výskytu mimořádné události, při níž nedošlo k protiprávnímu činu nebo neexistuje-li bezprostřední a konkrétní hrozba výskytu protiprávního činu.

Veřejný prostor letiště – provozovatelem letiště Pardubice určená veřejná část letiště, která není neveřejnou částí letiště a zahrnuje všechny prostory letiště přístupné veřejnosti.

Vyhlášení signálů mimořádné události – vyrozumění složkám letiště a příslušným orgánům o druhu mimořádné události a prováděné činnosti.

Vyčkávací místo – vyznačené místo na pohybových plochách, na němž může být letadlo nebo mobilní prostředek zastaven pro zajištění potřebné bezpečné vzdálenosti od dráhy.

Vyčkávací stanoviště – provozovatelem letiště Pardubice určená místa na veřejných příjezdových komunikacích k letišti, kde dochází k setkání prostředků Integrovaného záchranného systému a odkud jsou tyto prostředky průběžně směřovány na Místo určení.

Vyhrazený bezpečnostní prostor – /SRA/ – provozovatelem letiště Pardubice určená část neveřejného prostoru, do níž je přístup kontrolován pro zajištění ochrany civilního letectví před protiprávními činy. Taková oblast za běžných podmínek zahrnuje například všechny prostory pro odlet cestujících mezi místem bezpečnostní kontroly a letadlem, rampu, prostory pro třídění a nakládku zavazadel, sklady nákladu, poštovní střediska, přípravný cateringu v neveřejném prostoru letiště a prostory pro úklidové služby zajišťující úklid letadel v neveřejném prostoru.



Zkratky

ACFT		Letadlo
ACM		Odpovědná osoba
AČR		Armáda České republiky
APN		Odbavovací plocha (Apron)
BEK		Bezpečnostní kontrola
CBS		Civilní bezpečnostní služba
CLV		Centrum leteckého výcviku (LOM Praha s.p.)
CRC		Středisko řízení a uvědomování
CÚ		Celní úřad
CÚ PaK		Celní úřad pro Pardubický kraj
ČEZ		ČEZ Distribuce a.s.
ČIŽP		Česká inspekce životního prostředí, oblastní inspektorát Hradec Králové
ČR		Česká republiky
DAR		Odstranění letadel neschopných pohybu (Disable Aircraft Remove)
DS ICP		Dozorčí služba ICP
DÚ SLP	DÚ 2436	Dozorčí útvaru Správy letiště Pardubice (VÚ 2436)
EBA		East Bohemian Airport a.s.
EU		Evropská unie
HF		Hlavní funkcionář SLP
HZS PaK		Hasičský záchranný sbor Pardubického kraje
IBL		Inspektor bezpečnosti letů
ICAO		Mezinárodní organizace pro civilní letectví
ICP		Inspektorát cizinecké policie
IOS		Integrované operační středisko
IZS		Integrovaný záchranný systém
JL		Jednotlivé lety
KOPIS		Krajské operační a informační středisko HZS PaK
KŘP		Krajské Ředitelství Policie ČR



KŠL	Krizový štáb letiště
LA	Letová akce
LKPD	ICAO označení letiště Pardubice
LN	letecká nehoda
LPH	letecké pohonné hmoty
LPP	Letištní pohotovostní plán
LTZ	Letištní technické zabezpečení
MTWR	Vojenská letištní řídicí věž
MU	Mimořádná událost
N S LPS	Náčelník S LPS
NaPoSy	Národní posilový systém
NATINAMDS	Integrovaný systém protivzdušné a protiraketové obrany
OPS	Provoz, lety
OS ŘSCP	Operační středisko Ředitelství služby cizinecké policie
PaK	Pardubický kraj
PČR	Policie České republiky
plogp	Pluk logistické podpory
PVO	Protivzdušná obrana
RDST	Radiová stanice
RWY	Vzletová a přistávací dráha
ŘLP	Řízení letového provozu
S LPS	Stanoviště letových provozních služeb
SAM	Safety manager
SAR	Letecká pátrací a záchranná služba
SEM	Security manager
SL	Správa letiště
SLP	Správa letiště Pardubice
SOD VP	Stálý operační dozorčí vojenské policie
SOD VzS	Stálý operační dozorčí vzdušných sil Armády České republiky
TWY	Pojížděcí dráha
ÚCL	Úřad pro civilní letectví



POHOTOVOSTNÍ PLÁN LKPD

Pardubice
airport 

ÚZdrS	Ústav zdravotních služeb Pardubice
ÚZPLN	Ústav pro odborné zjišťování příčin leteckých nehod
V	Velitel
VaK	Vodovody a kanalizace
VHJ	Vojenská hasičská jednotka
VP	Vojenská policie
VPO	Velitel policejního opatření
VÚ	Vojenský útvar
VZ	Velitel zásahu
ZOS	Zdravotní operační středisko
ZZS	Zdravotnická záchranná služba



1 ÚVOD

Na základě Smlouvy o poskytování služeb mezi AČR a společností EBA, a.s. vznikl požadavek na zabezpečení letištního pohotovostního plánování ze strany AČR pro společnost EBA, a.s.

Na letišti Pardubice jsou veškeré služby poskytované AČR poskytovány na základě vojenských předpisů, které se mohou od civilních norem lišit.

S ohledem na statut letiště (vojenské letiště s povoleným civilním provozem) zohledňuje tento dokument požadavky civilní legislativy a zároveň není v rozporu s požadavky vojenských regulačních orgánů.

1.1 Účel

Plánování letištní pohotovosti je proces přípravy letiště na zvládnutí mimořádných událostí na letišti nebo v jeho okolí. Cílem tohoto dokumentu je vytvořit společný dokument závazný pro všechny zúčastněné strany s důrazem na bezpečnost veškerého provozu zohledňující zvláštnosti civilního a vojenského sektoru.

Účelem Letištního pohotovostního plánu je stanovit a popsat možné druhy mimořádných událostí ohrožujících bezpečnost letecké dopravy, jejich řešení, dále stanovit režim vyrozumění a spolupráce jednotlivých bezpečnostních a ostatních složek letiště i mimo něj pro stanovené mimořádné události (letecké nehody, nestandardní situace, protiprávní činy proti civilnímu letectví, krizové stavy, ekologické havárie atd.) s cílem odstranit nebo v co nejvyšší míře eliminovat jejich negativní dopad.

Letištní pohotovostní plán naplňuje požadavky leteckého předpisu – L14, resp. ANNEXU 14 k Úmluvě o mezinárodním civilním letectví a Nařízení komise (EU) č. 139/2014, ADR.OPS. B.005 Letištní pohotovostní plánování.

1.2 Legislativní základna a související dokumentace

Předpis	Název předpisu
Nařízení komise (EU) č. 139/2014	Nařízení komise EU, kterým se stanoví požadavky a správní postupy týkající se letišť podle nařízení Evropského parlamentu a Rady (ES) č. 216/2008.
Ústavní zákon č.1/1993 Sb.	Ústava ČR – listina základních práv a svobod;
zákon č. 49/1997 Sb.	o civilním letectví ve znění pozdějších předpisů;
předpis L-14//Let1-6/L14	letecký předpis „Letiště“
předpis L-17	letecký předpis „Bezpečnost“



NBP	Národní bezpečnostní program ochrany civilního letectví ČR před protiprávními činy.
NPŘK	Národní program řízení kvality bezpečnostních opatření k ochraně civilního letectví ČR
RMO13/2016	Rozkaz ministra obrany č.13/2016 „Bezpečnost letů“

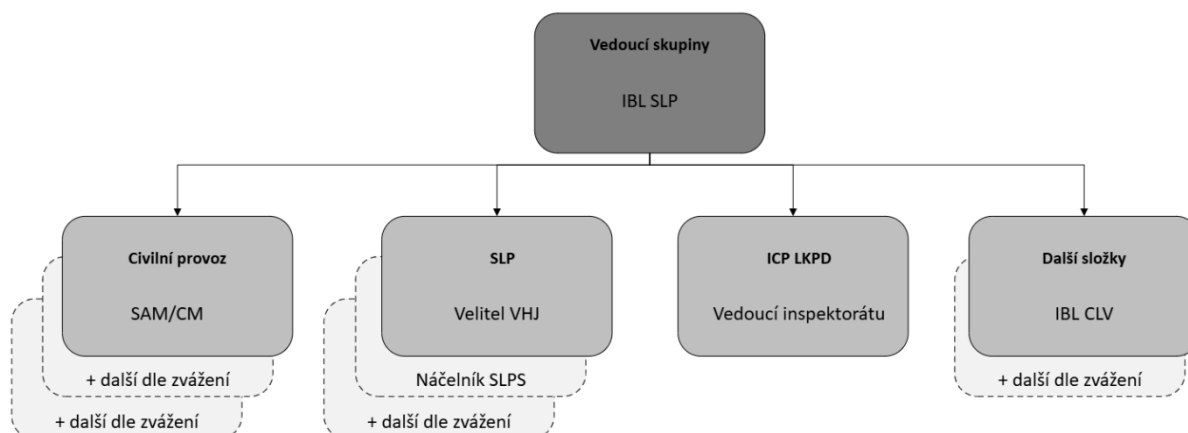
1.3 Odpovědné osoby a kontakty pro vyrozumění

Odpovědnými osobami jsou vedoucí organizačních celků působících na letišti Pardubice. Kontakty na odpovědné osoby jsou uvedeny v Oddílu 5 Kontakty (kap. O5.3).

1.4 Řízení dokumentu

V rámci SLP a společnosti EBA a.s. je dokument řízen v elektronické podobě a uložen na sharepoint AČR webu Správa letiště Pardubice, podwebu Letový provoz, Knihovna Dokumenty, složka „SAFETY/Letištní pohotovostní plán“. Přístup k dokumentaci je spravován ze strany AČR pro všechny zainteresované strany cestou IBL SL Pardubice. Další šíření dokumentu je možné pouze na základě písemné žádosti a jejího schválení velitelem SLP.

Obsah dokument je pravidelně revidován a aktualizován, a to na základě vznesených připomínek zainteresovaných stran. Podněty se projednávají a návrhy aktualizací se zpracovávají v rámci koordinační skupiny pohotovostního plánování. Struktura skupiny je stanovena tak, aby mohla být řešena problematika napříč jednotlivými subjekty nacházejícími se na LKPD. Po odsouhlasení je formou aktualizace zpracována nová verze LPP. Zasedání skupiny je prováděno operativně dle potřeby. V čele stojí vedoucí skupiny, kterým je IBL SLP.





1.5 Platnost a závaznost dokumentu

Dokument je závazný pro všechny příslušníky SL Pardubice a zaměstnance EBA a.s. V potřebném rozsahu je závazný i pro ostatní pracovníky externích dodavatelů, kteří provádějí práce na letišti Pardubice.

Za prokazatelné seznámení s dokumentem odpovídají vedoucí jednotlivých subjektů uvedených v dokumentu, který tuto odpovědnost deleguje na vedoucí pracovníky v rámci organizací SL Pardubice, EBA a.s., ICP LKPD, Celní úřad, Centrum leteckého výcviku (LOM s.p.), ZZS, HZS.

Záznam o prokazatelném seznámení s dokumentem je uložen u vedoucích pracovníků všech zainteresovaných stran.

1.6 Komunikace s médii a poskytování informací

Osoby oprávněné podávat informace o mimořádné události jsou tiskoví mluvčí jednotlivých zainteresovaných stran.

Informace pro orgány a úřady státní správy, dozorové orgány a ÚZPLN jsou v kompetenci jmenovaných odpovědných osob v rámci každé zainteresované složky/organizace.

Zaměstnanci EBA a.s. a SL Pardubice nejsou oprávněni komunikovat s médii ve věci Mimořádné události na letišti.



2 Krizový štáb letiště

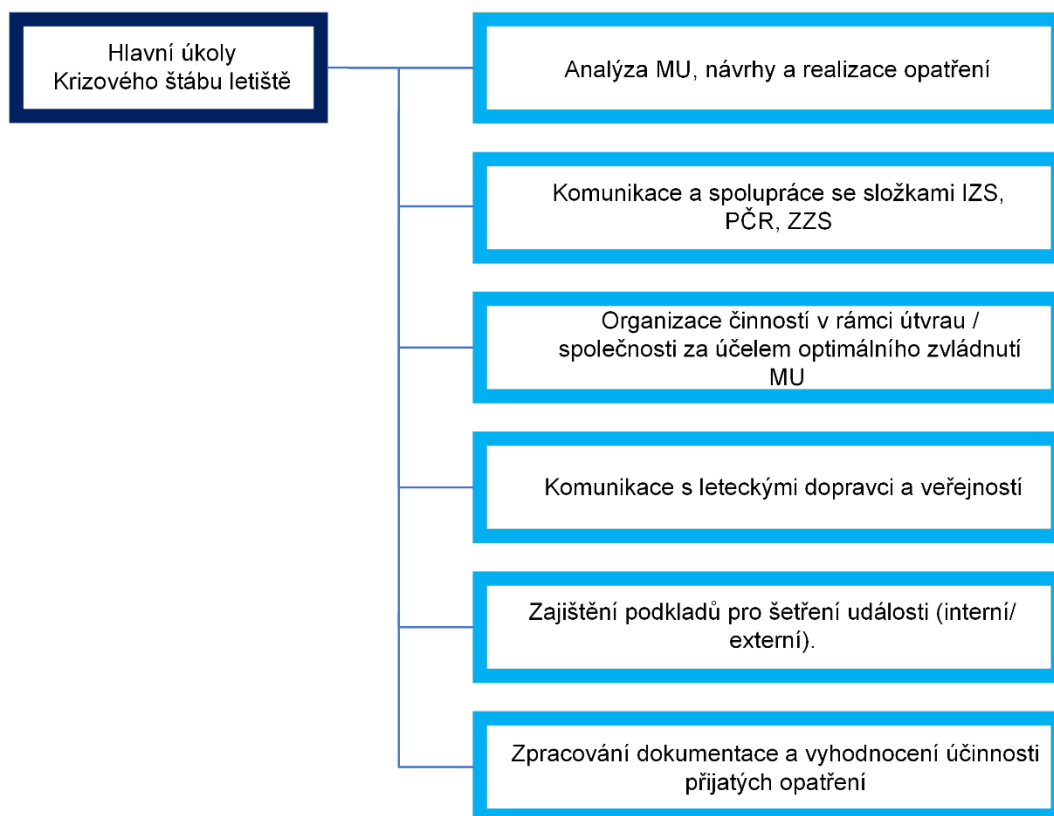
Úkolem Krizového štábu letiště je řízení složek letiště za účelem poskytnutí součinnosti a případně materiální podpory zasahujícím složkám při řešení MÚ. Dále je Krizový štáb letiště odpovědný za komunikaci se zasahujícími složkami IZS.

Krizový štáb letiště vydává pokyny a úkoly osobám a subjektům mimo místo zásahu.

Osobou, která je v případě MÚ vyznamenána vždy je „Velitel SL Pardubice“ (případně jeho zástupce/ náčelník skupiny velení a řízení), který po vyhodnocení dostupných informací rozhodne o svolání Krizového štábu letiště a o jeho složení, a to s ohledem na povahu MÚ a zainteresované strany. Velitel SL Pardubice nebo jím pověřená osoba je zároveň Velitelem Krizového štábu.

Svoláním Krizového štábu letiště je pověřen dozorčí útvar VÚ2436 SL Pardubice.

Schéma činností Krizového štábu letiště:



Rozhodnutí Krizového štábu letiště mají po dobu řešení MÚ vyšší statut než interní směrnice.

V případě vzniku MÚ na letišti postupují složky dle schéma vyznamenání (uvedeno u každé MÚ v tomto dokumentu).



2.1 Složení „Krizového štábu letiště“

V Oddílu 5 Kontakty kap. O5.4 je tabulce kontaktních telefonů jednotlivých možných členů ve sloupci KŠL uvedeno „ANO“. Krizový štáb letiště je svolán s ohledem na povahu MÚ a není tedy vždy nutné, aby byl v úplném složení. V případě dopadu MÚ na civilní letový provoz je do Krizového štábu letiště povolán určený zástupce EBA a.s.

V případě, že je vhodné doplnit Krizový štáb letiště o odborníky v ostatních oblastech, rozhodne o jejich povolání odpovědný vedoucí dané zainteresované strany.

2.2 Místo velení Krizového štábu letiště

Místem velení je budova Štábu VÚ 2436 SL Pardubice (zasedací místnost). Přístup do vojenského objektu pro členy KŠL organizuje a zajišťuje dozorčí útvar. Náhradními místy velení KŠL mohou být v případě potřeby určené prostory ICP LKPD nebo určené prostory EBA a.s. v letištním terminálu.

2.3 Způsob komunikace Krizového štábu letiště

Za účelem vzájemné informovanosti a za účelem komunikace s ostatními složkami využívají členové krizového štábu letiště:

- Mobilní telefony
- Radiostanice
- Emailovou komunikaci
- Pevnou telefonní síť



3 Mimořádná událost

Jedná se o událost, která má negativní vliv na chod letiště, provozní bezpečnost, úroveň ochrany letectví před protiprávními činy nebo se jedná o kombinaci výše uvedených dopadů.

Jednotlivé činnosti zainteresovaných stran jsou popsány Oddílech 1-3 tohoto dokumentu.

3.1 Typy mimořádných událostí a způsoby oznamování

K zajištění průniku signálu podle LPP jsou stanoveny 3 typy mimořádných událostí:

1. Události s dopadem do provozní bezpečnosti;
2. Události s dopadem do oblasti ochrany letectví před protiprávními činy;
3. Specifické události.

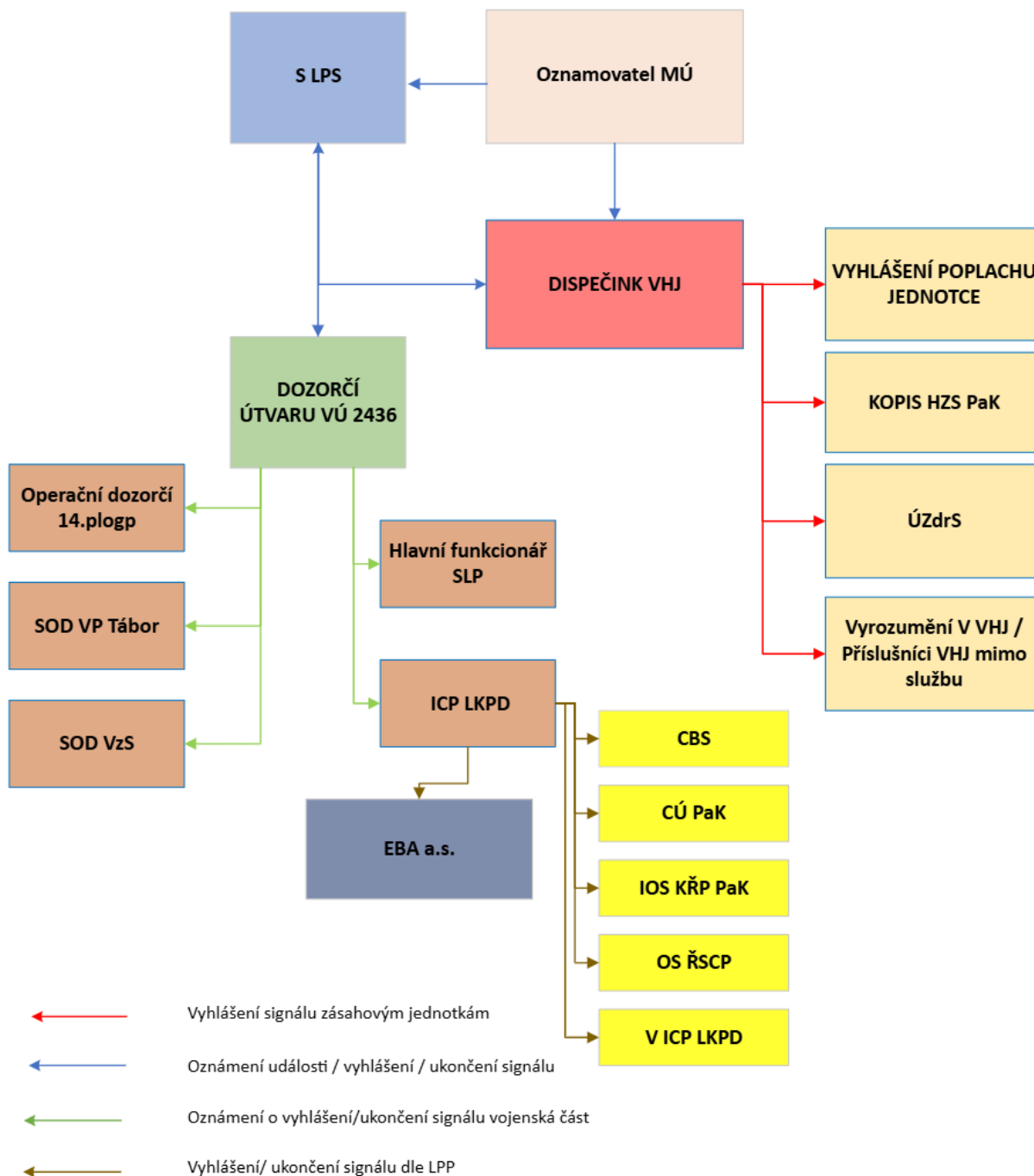
Každý jednotlivý typ MU představuje jednotný systém průniku signálu z pohledu nejen jeho vyhlášení, ale i ukončení. Systém vytváří předpoklad, že informace je při určitém typu MU, bez ohledu na její charakter, odesílána na všechna místa a všem složkám. Vyrozumívání je realizováno postupným vyrozumíváním adresátů dle schématu, uvedeného u jednotlivých typů událostí.

3.1.1 Události s dopadem do oblasti provozní bezpečnosti

Událost s dopadem do oblasti provozní bezpečnosti	LETECKÁ NEHODA	Letecká nehoda – na letišti
		Letecká nehoda – mimo letiště
	LETADLO V NOUZI	Plná pohotovost
		Místní pohotovost
	POŽÁR	Požár
	TECHNICKÝ ZÁSAH	Nebezpečná látka
		Technická pomoc



Informační tok





3.1.2 Události s dopadem do oblasti ochrany letectví před protiprávními činy

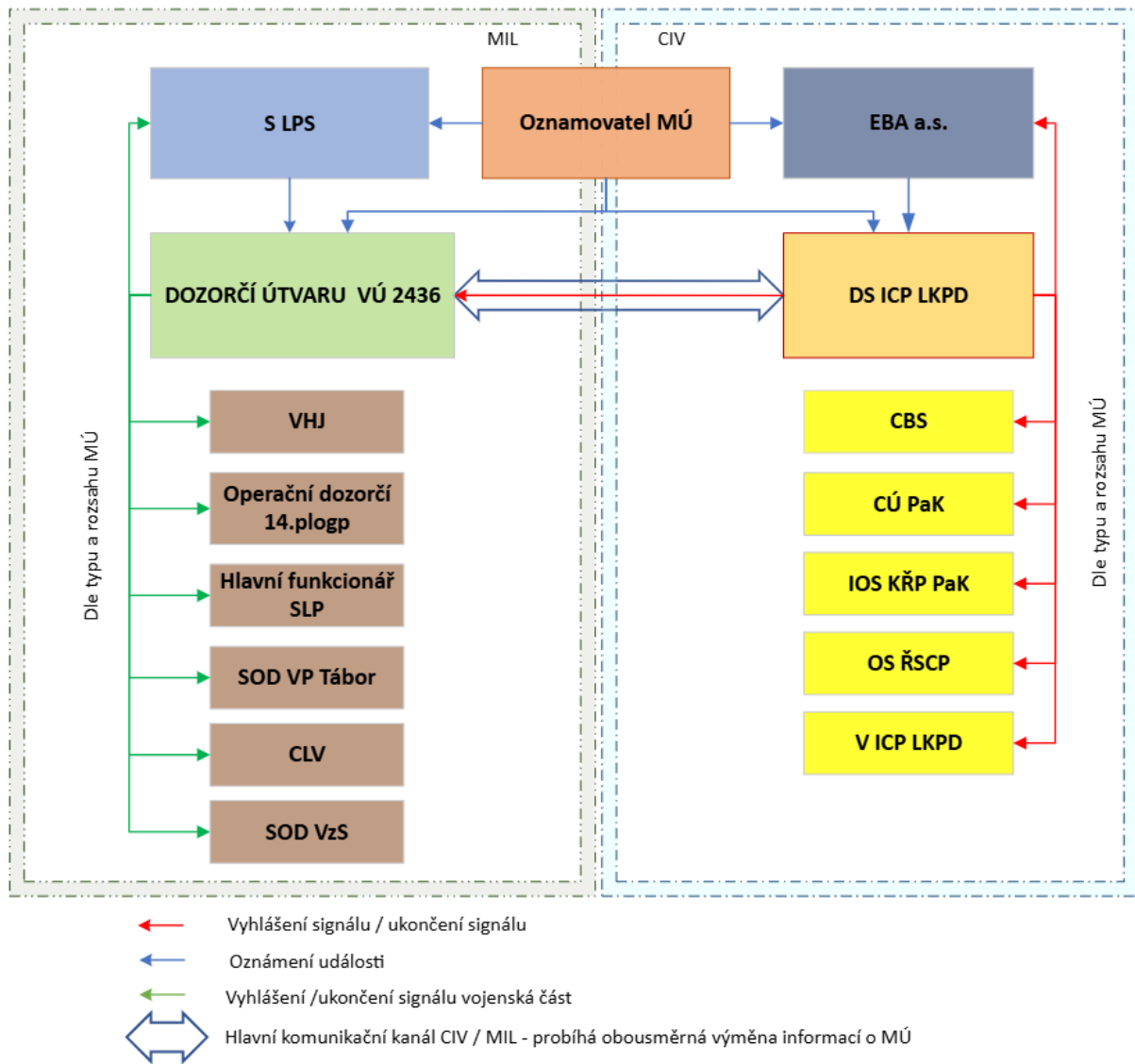
Každá osoba, která zjistí nebo obdrží věrohodnou informaci, že se připravuje nebo probíhá protiprávní čin, že byl takový čin spáchán, nebo že došlo k mimořádné události, je povinna neprodleně tuto situaci ohlásit nebo zabezpečit její ohlášení.

V případě, že ICP LKPD vyhodnotí oznámení jako závažné, vyhlásí příslušný signál podle LPP.

Událost s dopadem do oblasti ochrany letectví proti protiprávním činům	PROVĚŘOVÁNÍ INFORMACÍ	Pohotovost policie
	BOMBOVÁ HROZBA	PŘEDMĚT A – na palubě letadla
		PŘEDMĚT B – v prostoru letiště
	ÚNOS LETADLA	Únos letadla – za letu
		Únos letadla – na zemi
	SABOTÁŽ	Sabotáž
	VNIKNUTÍ CÍZÍ OSOBY – TEROR	Průnik
		Aktivní útočník



Informační tok





3.1.3 Specifické události

Specifické události jsou unikátní MU, které vznikly při plnění vojenských úkolů zajištění výcviku a obrany/ochrany státu a jeho zájmů, a mají ze své povahy z pohledu bezpečnosti negativní dopady na chod letiště napříč zainteresovanými subjekty.

Na rozdíl od předchozích dvou typů událostí je s ohledem na specifika MU v této skupině průnik signálu pro jednotlivé události unikátní, jak z pohledu vyhlášení, šíření signálu a i ukončení.

Specifické postupy	NATINAMDS / NaPoSy PVO ČR	Intervence/Zátaras
	ZBRAŇOVÉ SYSTÉMY	Zadržka/Poškozená munice

3.1.3.1 Intervence/zátaras

Intervence je úkol hotovostních letounů NATINAMDS/NaPoSy PVO ČR k vynucenému přistání vojenského nebo civilního letadla na letišti. Zákrok je prováděn v souladu s ICAO postupy pro zakročování proti vojenským a civilním letadlům.

Zátaras je procedura spojená s vynuceným přistáním letadla na určeném intervenčním letišti nebo slouží k zamezení neoprávněného pohybu letadla, jeho posádky a cestujících a zabránění opakovaného vzletu.

Postupově mohou obě procedury na sebe bezprostředně navazovat nebo být odděleny.

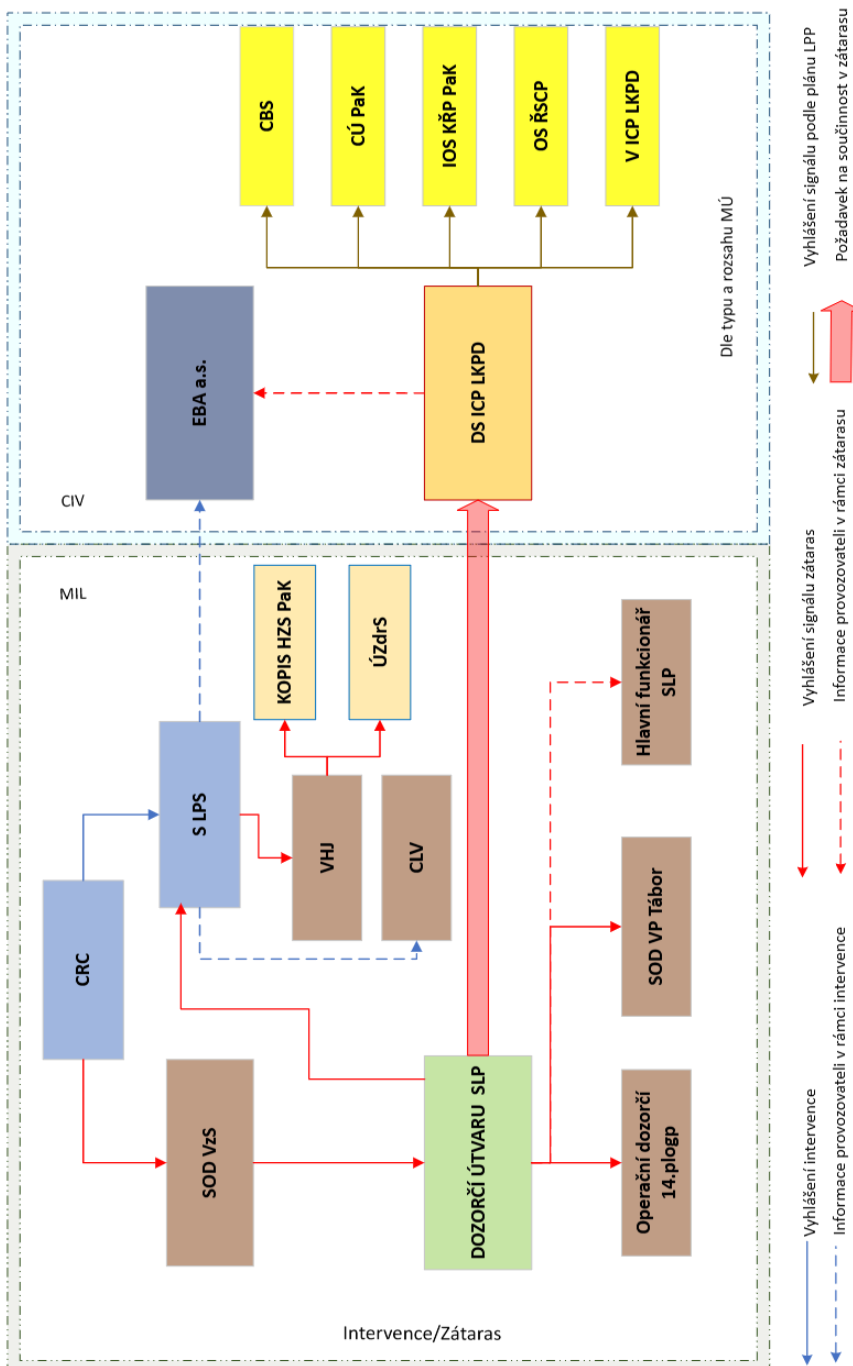
Účelem je zabezpečení suverenity a bezpečnosti letového provozu ve vzdušném prostoru ČR.

Včasné přijetí opatření k eliminaci hrozby provedení vzdušného teroristického útoku na území ČR, zabránění nezákonnému jednání ohrožující bezpečnost vzdušného prostoru ČR.

Právo vydat rozkaz k aktivaci procedur má určená oprávněná osoba.



Informační tok





3.1.3.2 Zadržka/poškozená munice

Rezervováno pro AČR pro verzi dokumentu 2.0.

ZÁMĚRNĚ
NEPOUŽITO



3.2 Řízení mimořádné události

Odpovědnou osobou za průběh a způsob řešení mimořádné události na místě je **VELITEL ZÁSAHU / VELITEL POLICEJNÍHO OPATŘENÍ**.

V případě události s dopadem do provozní bezpečnosti je velitelem zásahu velitel jednotky požární ochrany, která zahájí činnost na místě jako první. To neplatí, jestliže některý z velitelů zasahujících jednotek požární ochrany nebo příslušný funkcionář HZS využije právo přednostního velení.

V případě události s dopadem do oblasti ochrany letectví před protiprávními činy bude velitelem policejního opatření vedoucí ICP nebo určený příslušník PČR s právem přednostního velení v souladu s interními akty řízení PČR odpovědný za koordinaci opatření směřujících k vyřešení protiprávních činů.

V případě souběhu činností u specifických postupů je určující pro stanovení velitele zásahu velitel té jednotky, jejíž činnost se považuje za převládající.

Základními řídicími složkami při vzniku MU na LKPD je:

- Velitel zásahu / Velitel policejního opatření
- Štáb velitele zásahu /Štáb velitele policejního opatření

V případě vzniku MU jsou výše uvedené složky odpovědné za průnik signálu vyhlášením dle toku informací, za řešení MÚ, a jsou jim podřízeny všechny ostatní složky a subjekty působící na LKPD, až do doby ukončení signálu MU.

Požadavky vůči všem letištním složkám/subjektům jsou podle druhu MU vyžadovány cestou zástupců jednotlivých letištních složek nebo subjektů působících na LKPD, kteří jsou k dispozici štábu velitele zásahu/štábu velitele policejního opatření, popř. jsou jeho členy.

O umístění štábu VZ/VPO rozhoduje velitel podle typu a vývoje mimořádné události zpravidla:

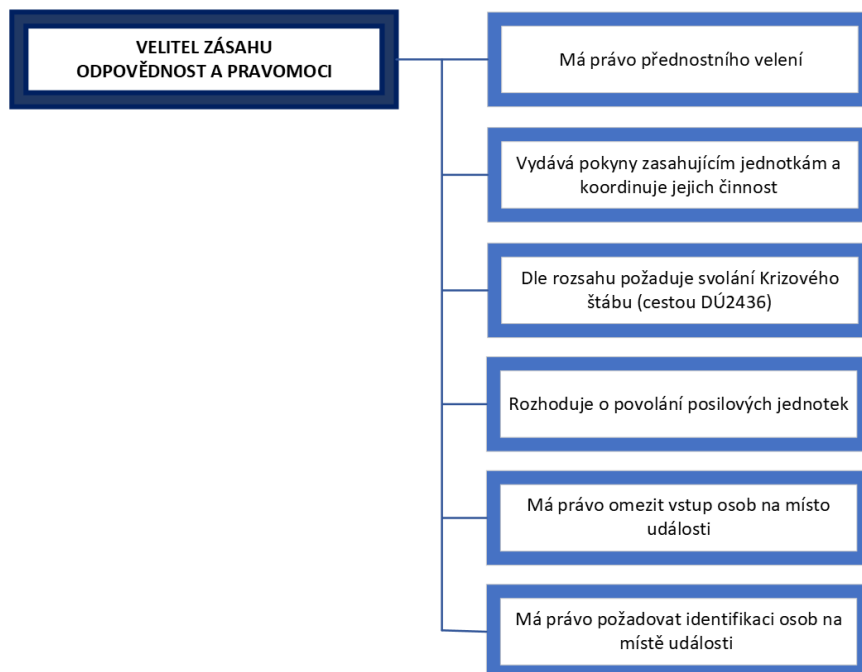
- a) v blízkosti místa MU nebo;
- b) na stanici VHJ – zasedací místnost nebo;
- c) v určeném prostoru EBA v letištním terminálu;
- d) v určeném prostoru ICP.

3.2.1 Velitel zásahu

Velitel zásahu koordinuje a řídí záchranné a likvidační práce v místě nasazení složek IZS a v prostoru předpokládaných účinků mimořádné události (dále jen “místo zásahu”). Velitel zásahu vyžaduje pomoc přímo u velitelů a vedoucích složek integrovaného záchranného



systemu na místě zásahu, v ostatních případech vyžaduje pomoc prostřednictvím místně příslušného operačního a informačního střediska integrovaného záchranného systému.



Velitel zásahu je zřetelně označen páskou s nápisem “VZ” nebo výstražnou vestou s nápisem “Velitel zásahu”.

3.2.1.1 Štáb velitele zásahu

Štáb velitele zásahu (ŠVZ) je zřizován rozhodnutím velitele zásahu jako výkonný orgán velitele zásahu. ŠVZ organizuje činnost v místě zásahu, je využíván ke koordinaci složek IZS a připravuje rozhodnutí velitele zásahu.

Štáb velitele zásahu tvoří náčelník štábu, členové štábu pro spojení, pro tyl, pro analýzu situace na místě zásahu, pro nasazení sil a prostředků, zástupci složek IZS, pomocníci členů štábu, zástupci subjektů přítomných na LKPD, event. další odborníci, přizvaní velitelem zásahu do štábu velitele zásahu.

3.2.2 Velitel policejního opatření

Velitel policejního opatření přebírá velení všech nasazených policejních sil a prostředků, řídí je a zároveň koordinuje postup ostatních složek a subjektů letiště. Velitel policejního opatření má výlučnou pravomoc rozhodovat zejména o vymezení ohroženého prostoru a zřízení vnitřní a vnější uzávěry, o evakuaci osob z ohroženého prostoru, o omezení, popř. zastavení letového



provozu, o povolání dalších potřebných sil a prostředků PČR, o vyžádání součinnosti složek IZS. Dle potřeby rozhoduje o zřízení štábu VPO, popř. předává cestou DÚ SLP podnět ke zřízení Krizového štábu letiště.

3.2.2.1 Štáb velitele policejního opatření

Štáb velitele policejního opatření (ŠVPO) je pracovní orgán, zřizovaný velitelem policejního opatření k efektivní koordinaci opatření přijímaných zainteresovanými subjekty na místě policejního opatření (zpravidla v prostoru letiště) v případě výskytu mimořádné události, při níž došlo k protiprávnímu činu nebo existuje-li bezprostřední a konkrétní hrozba výskytu protiprávního činu. Štáb je tvořen zástupci jednotlivých subjektů a nasazených složek dle rozhodnutí velitele policejního opatření. Štáb připravuje podklady pro rozhodnutí veliteli policejního opatření.

3.3 Místo zásahu

Místo zásahu je místo nasazení jednotek a dalších složek IZS a prostor předpokládaných účinků mimořádné události. Organizace místa zásahu spočívá ve vymezení charakteristických prostorů, zón a stanovišť podporující taktiku jednotek a řízení zásahu.

3.3.1 Příjezdové trasy k místu zásahu

Příjezdové komunikace umožňující zásah na letišti a v prostoru do 1 km od prahů drah 27 a 09 jsou znázorněny v Oddílu 4 kap. O4.2 tohoto dokumentu. Hlavní příjezdové trasy jsou vyznačené červenou barvou, vedlejší příjezdové trasy jsou vyznačeny oranžovou barvou.

Trasa č.	Název	Popis
Hlavní 1	Vojenská brána letiště, brána č. 1	<ul style="list-style-type: none">• brána do prostor letiště s trvalou obsluhou;• dále na místo určení dle typu a místa MU v objektu letiště;• v případě MU v letovém provozu pokračovat po značení IZS až na „křižovatku November“, zastavit před značkou STOP a navázat spojení s VZ na DIR IZS 25;• konec příjezdové cesty je shromaždištěm složek IZS;



Hlavní	2	Civilní vstupní brána na APN West (civilní vstup a vjezd na letiště), brána č. 15	<ul style="list-style-type: none">• brána do prostor letiště s trvalou obsluhou;• zastavit před bránou a navázat spojení s VZ na DIR IZS 25;• konec příjezdové cesty je shromaždištěm složek IZS;
	3	Střed komunikace v ose dráhy 09	<ul style="list-style-type: none">• orientační bod setkání složek IZS v případě letecké nehody v ose dráhy 09;
	4	Střed komunikace v ose dráhy 27	<ul style="list-style-type: none">• orientační bod setkání složek IZS v případě letecké nehody v ose dráhy 27;
Vedlejší	5	Pardubice – Závodiště, brána č. 6	<ul style="list-style-type: none">• uzamčená brána bez trvalé obsluhy;
	6	Boční brána – APN W, brána č. 16	
	7	Brána bývalého PZH, brána č. 14	

3.3.2 Trasa pro evakuaci zraněných a odjezdy jednotek

Pro evakuaci zraněných a odjezdy jednotek se používají příjezdové trasy viz tabulka kap. 3.3.1 v opačném směru, trasy jsou vyznačeny na mapě v Oddílu 4, kap. O4.2.

3.3.3 Výchozí místo pro shromáždění sil a prostředků

Výchozí místa pro shromáždění sil a prostředků složek IZS jsou na konci hlavních příjezdových tras č. 1 a č.2. V případě trasy č.1 je shromaždiště složek IZS v pruhu IZS v prostoru od stanice VHJ ke značce STOP křižovatky November. V případě trasy č.2 v prostoru příjezdové komunikace před Civilní vstupní bránou na APN West (civilní vstup a vjezd na letiště). Shromaždiště jsou vyznačena v mapovém podkladu Oddíl 4, kap. O4.2.

3.3.4 Oblast zásahu při MÚ s dopadem do provozní bezpečnosti

Prostor letiště a jeho blízkosti znázorňuje možnou oblast zásahu při MÚ s dopadem do provozní bezpečnosti letiště a je vymezen maticí K2:M10, tvořenou příslušnými čtverci velikosti 500x500 [m], které mohou být pro větší zpřesnění místa zásahu rozděleny na 4 kvadranty značené římskými číslicemi (I, II, III, IV) viz mapový podklad Oddíl 4, kap. O4.1, O4.2.



3.4 Záznamy

Zainterесované strany zpracovávají a uchovávají záznamy pro potřeby případného vyhodnocení/šetření mimořádné události dle svých interních postupů a směrnic.

ZÁMĚRNĚ
NEPOUŽITO



4 Pohotovostní cvičení

Cílem nácviku činností v rámci řešení MU je získat rutinní znalost postupů u složek, které se na řešení události budou podílet, dále prověřit připravenost v oblasti materiální a technické a prověřit aktuálnost kontaktů v rámci prověření spojení.

Typy pohotovostních cvičení:

- Komplexní cvičení:** Minimálně jednou za dva roky viz 4.1.
- Dílčí cvičení:** Minimálně jednou v letech, kdy není prováděno komplexní cvičení nebo podle potřeb pro udržení profesní připravenosti viz 4.2.
- Štábní cvičení:** Minimálně jednou za šest měsíců s výjimkou toho šestiměsíčního období, kde se provádí komplexní cvičení viz 4.3.
- Kontrolní cvičení:** Cvičení prováděná u jednotlivých součástí za účelem kontroly libovolných oblastí viz 4.4.

Za účelem prověření aktuálnosti kontaktů a zajištění rutinní znalosti postupu u veškerého personálu, který by se na řešení MU podílel jsou na podnět odpovědných osob (ACM) nebo na podnět IBL, SAM případně SEM vykonány nácviky řešení modelové situace. Součástí tohoto nácviku je prověření informačního toku.

Formy cvičení z hlediska IZS:

Složky IZS za účelem přípravy na řešení mimořádných události provádějí součinnostní taktická a prověřovací cvičení, která je oprávněn nařídít ministr vnitra, generální ředitel hasičského záchranného sboru, hejtman kraje nebo ředitel hasičského záchranného sboru kraje.

Taktické cvičení: Provádí se za účelem přípravy složek integrovaného záchranného systému a orgánů podílejících se na provedení a koordinaci záchranných a likvidačních prací při mimořádné události. Konání taktického cvičení se předem projedná se zúčastněnými složkami a orgány.

Prověřovací cvičení: Provádí se za účelem ověření přípravy složek integrovaného záchranného systému k provádění záchranných a likvidačních prací. Součástí cvičení může být i vyhlášení cvičného poplachu pro složky integrovaného záchranného systému.



4.1 Komplexní cvičení

Cvičení zahrnující všechny dotčené součásti v rámci letiště a ostatní zainteresované strany (IZS, atd.). Cílem cvičení je komplexní prověření systému a znalostní báze zasahujících složek. Součástí je prověření toku informací, dosažení zásahového času, úplnosti dokumentace, akceschopnosti jednotlivých součástí a provozuschopnosti techniky vyčleněné pro zásah.

4.2 Dílčí cvičení (pouze u konkrétních součástí)

Cvičení, které zahrnuje předem určené součásti podílející se na řešení MÚ. Cílem je prověření dílčích postupů, úplnosti dokumentace u dané složky/daných složek, stavu techniky a znalostní báze u dané součásti.

4.3 Štábní cvičení

Jedná se o nejjednodušší typ společného cvičení tzv. „od stolu“. Cvičení vyžaduje účast velitelů a vedoucích všech součástí, kdy se v zasedací místnosti s informační a mapovou podporou, probírá postup řešení konkrétní mimořádné události.

4.4 Kontrolní cvičení (spojení, stav techniky, časy dojezdů)

Kontrolní cvičení se soustředí na kontrolu jakékoli části systému (dokumentace, technika, znalosti atd.).



ZÁMĚRNĚ
NEPOUŽITO



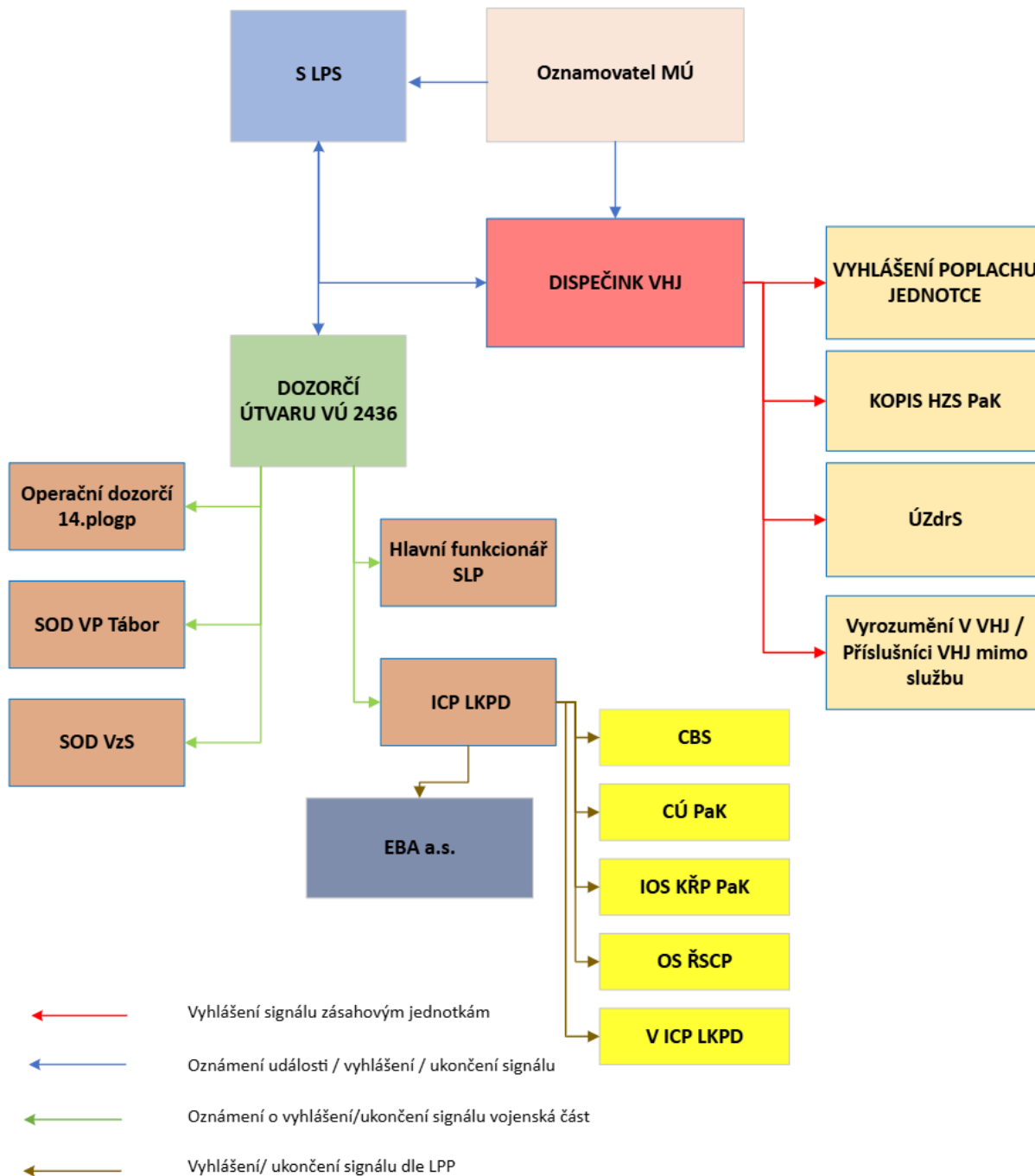
ODDÍL 1

Události s dopadem do provozní bezpečnosti

Datum účinnosti: 1. 6. 2025

Změna: N/A

Poř. č.	Typová událost	Číslo stránky
O1.1	Letecká nehoda – na letišti	37
O1.2	Letecká nehoda – mimo letiště	39
O1.3	Plná pohotovost	41
O1.4	Místní pohotovost	43
O1.5	Požár	45
O1.6	Nebezpečná látka	47
O1.7	Technická pomoc	49





O1.1 LETECKÁ NEHODA – NA LETIŠTI

Specifikace události:	Signál „LETECKÁ NEHODA NA LETIŠTI“ je vyhlášen S LPS v případě, že došlo k MU v LP: <ul style="list-style-type: none">- letecká nehoda na letišti;- letecká nehoda v blízkosti letiště (oblast K2:M10 dle mapy Letiště Pardubice); Signál vyhláší S LPS. Signál (zásah) ukončuje VZ a rozhoduje o předání místa MU k dalšímu šetření.
	Velitel zásahu: Odpovědná osoba VHJ/HZS
Vykonávané činnosti:	
Obecné pokyny pro složky a organizace: <ul style="list-style-type: none">• zajistí informovanost v rámci své organizační struktury;• poskytují nezbytnou součinnost;• řídí se pokyny VZ/Krizového štábu letiště.	
S LPS	Vyhlašuje signál pro spojaře VHJ a DÚ.
	Informuje posádky letadel nacházející se v oblasti působnosti o souvisejících letových nebo pozemních omezení provozu na LKPD.
	Koordinuje pátrání a záchranu při událostech souvisejících s provozem letadel.
	Řídí se interními předpisy.
	Rozhoduje o uzavření letiště pro další provoz, zastavuje pohyby.
VHJ	Přijímá informace o MU, vyhláší výjezd jednotce.
	Vyrozumívá KOPIS HZS PaK s upřesněním trasy příjezdu a předává požadavek na SaP složek IZS, vyrozumívá ÚZdrS Pardubice.
	Vyjíždí na místo MU, provádí záchranné a likvidační práce, spolupracuje se složkami IZS.
	Řídí se interními předpisy.
	Po skončení zásahu spolupracuje na likvidaci následků LN.
JPO	Přijímají informace cestou KOPIS HZS PaK.
	Vyjíždí na místo určení, hlásí se VZ.
ICP LKPD	Přijímá informace o MU, vyjíždí na křižovatku November, hlásí se VZ.
	Předává informace IOS KŘP PaK a OS ŘSCP.
	Zabezpečuje příjezdové/odjezdové trasy, zajišťuje vnější perimetr místa MU.



POHOTOVOSTNÍ PLÁN LKPD



ICP LKPD	Po skončení zásahu spolupracuje na likvidaci následků LN.
	Zabezpečuje místo nehody s ohledem na vyšetřování příčiny LN.
	Řídí se interními předpisy.
	Složky VP a ICP LKPD postupují ve vzájemné součinnosti.
CÚ	Postupuje podle obecných pokynů.
Dozorčí SLP	Informuje vedoucího funkcionáře SLP, SOD VP, SOD VzS.
	Informuje DS ICP LKPD.
	Postupuje dle interních směrnic.
CBS	Bezodkladně zajišťuje místa vjezdu do prostor letiště.
	Dohlíží a reguluje pohyb osob ve veřejné civilní části letiště.
	Spolupracuje s/ řídí se pokyny PČR.
	Postupuje podle obecných pokynů.
EBA a.s.	Informuje leteckou společnost postiženého letu.
	Ukončuje odbavení cestujících postiženého letu.
	Ukončuje technické odbavení letadla postiženého letu a parkuje prostředky na bezpečném místě.
	Zajišťuje informace o letu a seznam osob na palubě postiženého letu.
	Poskytují dostupné služby pro cestující postiženého letu.
ZZS a Nemocnice	ZZS Pk přijímá informace cestou KOPIS HZS PaK.
	Vysílá SaP na místo určení, hlásí se VZ, případně aktivuje traumatologický plán kraje.
	Řídí se interními postupy.
Krizový štáb letiště	Viz. kapitola 2.
Úřady a státní správa	Zajišťují plnění specifických činností vztahujících se k uvedenému typu MU.



O1.2 LETECKÁ NEHODA – MIMO LETIŠTĚ

Specifikace události:	<p>Signál „LETECKÁ NEHODA MIMO LETIŠTĚ” je vyhlášen v případě, že došlo k letecké nehodě mimo areál letiště a stanovenou blízkost letiště (dle čtvercové mapy) bez ohledu na to, zda letadlo přilétávalo/odletělo/na/z letiště Pardubice nebo prolétalo vzdušným prostorem LKPD.</p> <p>Činnost letištních složek, místních složek IZS a zejména VHJ, je závislá na typu konkrétní MU ve vztahu k typu letadla a jeho provozovateli. Dále má zásadní vliv samotné místo MU z hlediska dojezdu VHJ, vedení rychlého, a především efektivního zásahu za účelem záchrany osob. To vše ve vztahu k úkonům S LPS dle následků MU (možné uzavření/omezení letiště pro letový provoz).</p> <p>Signál vyhláší S LPS. Signál (zásah) ukončuje VZ a rozhoduje o předání místa MU k dalšímu šetření.</p>
	Velitel zásahu: Odpovědná osoba HZS
Vykonávané činnosti:	
Obecné pokyny pro složky a organizace:	
<ul style="list-style-type: none">• postup společného zásahu složek IZS je definován v STČ-04/IZS LETECKÁ NEHODA.• řídí se pokyny VZ.	
S LPS	Přijímá informaci od oznamovatele s upřesněním místa dle oznamovatele.
	Vyhlašuje signál VHJ a informuje DÚ.
	Řídí se interními předpisy.
	Koordinuje pátrání a záchranu při událostech souvisejících s provozem letadel.
VHJ	Přijímá informace o MU, vyrozumívá KOPIS HZS PaK.
	Komunikuje se S LPS ve smyslu nasazení SaP VHJ.
	Vyjíždí SaP na místo MU dle rozhodnutí vzhledem k charakteru MU, hlásí se VZ, provádí záchranné a likvidační práce, spolupracuje se složkami IZS.
JPO	Přijímají informace cestou KOPIS HZS PaK.
	Vyjíždí na místo MU, hlásí se VZ.
ICP LKPD	Přijímá informaci o MU, předává informace IOS KŘP PaK a OS ŘSCP.
	Plní úkoly uložené IOS KŘP PaK.
CÚ	Postupuje podle obecných pokynů.



Dozorčí SLP	Informuje vedoucího funkcionáře SLP, SOD VP, SOD VzS
	Informuje DS ICP LKPD.
	Postupuje dle interních směrnic.
CBS	Spolupracuje s/ řídí se pokyny PČR.
	Řídí se pokyny EBA a.s.
EBA a.s.	Dle pokynů informuje civilního provozovatele letadla.
	Ukončuje odbavení cestujících postiženého letu.
	Ukončuje technické odbavení letadla postiženého letu a parkuje prostředky na bezpečném místě.
	Zajišťuje informace o letu a seznam osob na palubě postiženého letu.
	Poskytují dostupné služby pro cestující postiženého letu.
ZZS a Nemocnice	ZZS PaK přijímá informace cestou KOPIS HZS PaK.
	Vysílá SaP na místo MU, hlásí se VZ. případně aktivuje traumatologický plán kraje.
	Řídí se interními postupy.
Krizový štáb letišť	Viz. kapitola 2.
Úřady a státní správa	Zajišťují plnění specifických činností vztahujících se k uvedenému typu MU.



O1.3 PLNÁ POHOTOVOST

Specifikace události:	<p>Signál „PLNÁ POHOTOVOST” je vyhlášen v případě, že nastaly v souvislosti s leteckým provozem (na zemi i ve vzduchu) takové okolnosti, kdy je možné očekávat nebezpečí letecké nehody.</p> <p>Signál může být vyhlášen v těchto případech:</p> <ul style="list-style-type: none">a) je požadován přímo posádkou letadla;b) při komunikaci mezi posádkou letadla a S LPS je použit signál MAY DAY;c) o vyhlášení signálu rozhodne přímo S LPS na základě přijatých informací od posádky letadla. <p>Není vyloučena eskalace MU v LP do vyššího stupně pohotovosti „LETECKÁ NEHODA”.</p> <p>Signál vyhláší S LPS a ukončuje VZ.</p>
	Velitel zásahu: Odpovědná osoba VHJ
Vykonávané činnosti:	
Obecné pokyny pro složky a organizace:	
<ul style="list-style-type: none">• poskytují nezbytnou součinnost;• řídí se pokyny VZ.	
S LPS	Přijímá informaci od posádky a rozhoduje o příslušném stupni pohotovosti.
	Vyhlašuje signál Plná pohotovost pro VHJ a DÚ.
	Dále poskytuje letové provozní služby v prostoru odpovědnosti.
	Informuje posádky letadel nacházející se v oblasti působnosti o souvisejících letových nebo pozemních omezeních provozu na LKPD.
	Řídí se interními předpisy.
VHJ	Přijímá informace o MU, vyhláší výjezd jednotce.
	Vyrozumívá KOPIS HZS PaK s upřesněním trasy příjezdu a předává požadavek na SaP složek IZS, vyrozumívá ÚZdrS Pardubice.
	Vyjíždí SaP na místo určení, spolupracuje se složkami IZS.
	Řídí se dle interních směrnic.
JPO	Přijímají informace cestou KOPIS HZS PaK.
	Vyjíždí na místo určení, hlásí se VZ.



POHOTOVOSTNÍ PLÁN LKPD

ICP LKPD	Přijímá informace o vyhlášení signálu.
	Potřebné SaP v pohotovosti, nevyjíždí.
	V případě žádosti vysílá hlídku na křižovatku November.
Dozorčí SLP	Informuje vedoucího funkcionáře SLP, SOD VP, SOD VzS.
	Informuje DS ICP LKPD.
	Postupuje dle interních směrnic.
CBS	Řídí se obecnými pokyny.
	Spolupracuje s PČR.
EBA a.s.	Postupuje podle obecných pokynů.
ZZS a Nemocni	ZZS Pk přijímá informace cestou KOPIS HZS PaK.
	Řídí se interními postupy, případně vyjíždí na místo určení, hlásí se VZ.
Krizový štáb letišť	Viz. kapitola 2.
Úřady a státní správa	Zajišťují plnění specifických činností vztahujících se k uvedenému typu MU.



O1.4 MÍSTNÍ POHOTOVOST

Specifikace události:	<p>Signál „MÍSTNÍ POHOTOVOST“ je vyhlášen v případě, že nastaly v souvislosti s leteckým provozem takové okolnosti (na zemi i ve vzduchu), kdy je nebezpečí letecké nehody jen málo pravděpodobné.</p> <p>Signál může být vyhlášen v těchto případech:</p> <p>a) je požadován přímo posádkou letadla;</p> <p>b) při komunikaci mezi posádkou letadla a S LPS je použit signál PAN PAN;</p> <p>c) o vyhlášení signálu rozhodne přímo S LPS na základě přijatých informací od posádky letadla.</p> <p>Není vyloučena eskalace MU v LP do vyššího stupně pohotovosti „PLNÁ POHOTOVOST“.</p> <p>Signál vyhláší a ukončí S LPS.</p>
	Velitel zásahu: Odpovědná osoba VHJ
Vykonávané činnosti:	
Obecné pokyny pro složky a organizace:	
<ul style="list-style-type: none">• poskytují nezbytnou součinnost;• řídí se pokyny S LPS.	
S LPS	Přijímá informaci od posádky a rozhoduje o příslušném stupni pohotovosti.
	Vyhlašuje signál Místní pohotovost pro VHJ a DÚ.
	Dále poskytuje letové provozní služby v prostoru odpovědnosti.
	Informuje posádky letadel nacházející se v oblasti působnosti o souvisejících letových nebo pozemních omezeních provozu na LKPD.
	Postupuje dle interních předpisů.
	Ukončuje/mění stupeň pohotovosti v případě potřeby.
VHJ	Přijímá informace o MU, vyhláší výjezd jednotce.
	Vyrozumívá KOPIS HZS PaK, další SaP složek IZS nepožaduje.
	Vyjíždí SaP na křižovatku N a vyčkává pro další postup.
	Řídí se dle interních směrnic a pokynů S LPS.
JPO	Není aplikováno.



POHOTOVOSTNÍ PLÁN LKPD

ICP LKPD	Přijímá informace o vyhlášení signálu.
	Provádí administrativní přípravu na případnou Plnou pohotovost.
CÚ	Není aplikováno.
Dozorčí SLP	Informuje vedoucího funkcionáře SLP, SOD VP, SOD VzS.
	Informuje DS ICP LKPD.
	Postupuje dle interních směrnic.
CBS	Postupuje podle obecných pokynů.
EBA a.s.	Postupuje podle obecných pokynů.
ZZS a Nemocnice	Není aplikováno.
Krizový štáb letiště	Není aplikováno.
Úřady a státní správa	Zajišťují plnění specifických činností vztahujících se k uvedenému typu MU.



O1.5 POŽÁR

Specifikace události:	<p>Signál „POŽÁR” je vyhlášen v případě požáru v prostorech letiště a jeho definované blízkosti, mající vliv na provozní bezpečnost letiště, např.:</p> <ul style="list-style-type: none">- požár budov a zařízení letiště;- požár obslužných a dopravních prostředků;- požár travního/polního/lesního porostu. <p>Signál se neuplatňuje v případě požáru či jeho signalizace u letecké techniky!</p> <p>Signál vyhláší VHJ a ukončuje VZ.</p>
	Velitel zásahu: Odpovědná osoba VHJ/HZS
Vykonávané činnosti:	
Obecné pokyny pro složky a organizace:	
<ul style="list-style-type: none">• oznámit potřebu zásahu na Ohlašovně požáru VHJ tel. 973 242 333;• přizpůsobí vlastní činnost povaze MU;• postupují dle požárních poplachových směrnic, případně vyhláší požární poplach a provádí evakuaci;• zajistí informovanost v rámci své organizační struktury;• poskytují nezbytnou součinnost;• řídí se pokyny VZ/Krizového štábu letiště.	
S LPS	Přijímá oznámení o potřebě zásahu.
	Hodnotí vliv události na bezpečnost provozu letiště, v případě potřeby omezuje/zastavuje provoz.
	Informuje ostatní AC, která jsou v prostoru.
	Nadále koordinuje letecký a pozemní provoz.
	Spolupracuje s VZ, řídí se interními předpisy.
VHJ	Přijímá informace o potřebě zásahu a vyhláší signál.
	Vyrozumívá KOPIS HZS PaK s upřesněním trasy příjezdu/objektu a předává požadavek na SaP složek IZS, případně vyrozumívá ÚZdrS Pardubice, vyrozumívá S LPS/DÚ dle oznamovatele.
	Vysílá SaP na místo události, provádí záchranné a likvidační práce, spolupracuje se složkami IZS.
	Řídí se dle interních směrnic.
JPO	Přijímají informace cestou KOPIS HZS PaK.
	Vyjíždí na místo určení, hlásí se VZ.



POHOTOVOSTNÍ PLÁN LKPD

ICP LKPD	Přijímá informace o události, předává informace IOS KŘP PaK a OS ŘSCP.
	Zajišťuje pohotovost potřebných SaP.
	Poskytuje součinnost na vyžádání VZ (evakuace osob, střežení místa události, zamezení vstupu/vjezdu do prostoru, zabezpečení příjezdových a odjezdových tras).
	Postupuje dle operačních plánů PČR.
CÚ	Postupují podle obecných pokynů.
Dozorčí SLP	Informuje vedoucího funkcionáře SLP, VP.
	Informuje další složky dle informačního toku.
	Postupuje podle interních směrnic a obecných pokynů.
CBS	Postupují podle obecných pokynů.
EBA a.s.	Postupují podle obecných pokynů.
ZZS a Nemocnice	ZZS Pk přijímá informace cestou KOPIS HZS PaK.
	Vysílá SaP na místo určení, hlásí se VZ, případně aktivuje traumatologický plán kraje.
	Řídí se interními postupy.
Krizový štáb letiště	Viz. kapitola 2.
Úřady a státní správa	Rezervováno.



O1.6 NEBEZPEČNÁ LÁTKA

Specifikace události:	<p>Signál „NEBEZPEČNÁ LÁTKA“ je vyhlášen v případě, kdy z důvodu havárie, nehody nebo jiného důvodu došlo na letišti k úniku nebezpečné látky/látek a následnému zamoření ovzduší, vody nebo terénu.</p> <p>Např.:</p> <ul style="list-style-type: none">- únik chemických látek, včetně H-70 (hydrazinu);- únik radioaktivních látek;- ekologická havárie – neohraničený únik provozních a pohonných hmot ohrožující životní prostředí. <p>Signál vyhláší VHJ/S LPS a ukončí VZ.</p> <p><i>V případě úniku látky H-70 Hydrazin je vyhlášen signál „Nebezpečná látka – F16 Hydrazin“. Další postup dle příslušných postupů SLP.</i></p>
	Velitel zásahu: Odpovědná osoba VHJ/HZS.
Vykonávané činnosti:	
Obecné pokyny pro složky a organizace:	
<ul style="list-style-type: none">• oznamovatel podle možnosti zabezpečí okamžité uzavření zdroje úniku nebezpečné látky a omezí šíření nebezpečné látky všemi dostupnými prostředky;• přizpůsobí vlastní činnost povaze události, v případě evakuace zajistí pracoviště;• zajistí informovanost v rámci své organizační struktury;• poskytují nezbytnou součinnost;• řídí se pokyny VZ/Krizového štábu letiště.	
S LPS	Přijímá oznámení o potřebě zásahu / vyhláší signál.
	Hodnotí vliv události na bezpečnost provozu letiště, v případě potřeby omezuje/zastavuje provoz.
	Informuje ostatní AC v prostoru, nadále koordinuje letecký a pozemní provoz.
	Spolupracuje s VZ.
	Řídí se interními předpisy.
VHJ	Přijímá oznámení o potřebě zásahu / vyhláší signál.
	Vyrozumívá KOPIS HZS PaK s upřesněním trasy příjezdu/objektu a předává požadavek na SaP složek IZS, případně vyrozumívá ÚZdrS Pardubice, vyrozumívá S LPS/DÚ dle oznamovatele.
	Vysílá SaP na místo události, provádí záchranné a likvidační práce, spolupracuje se složkami IZS.
	Rozhoduje o evakuaci a řídí evakuaci osob z ohroženého prostoru (nebezpečná zóna).



VHJ	Řídí se dle interních směrnic.
JPO	Přijímají informace cestou KOPIS HZS PaK.
	Vyjíždí na místo určení, hlásí se VZ.
ICP LKPD	Přijímá informace o události, předává informace IOS KŘP PaK a OS ŘSCP.
	Zajišťuje pohotovost potřebných SaP.
	Poskytuje součinnost na vyžádání VZ (evakuace osob, střežení místa události, zamezení vstupu/vjezdu do prostoru, zabezpečení příjezdových a odjezdových tras).
	Postupuje dle operačních plánů PČR.
CÚ	Postupuje podle obecných pokynů.
Dozorčí SLP	Informuje hlavního funkcionáře SLP, VP
	Informuje další složky dle informačního toku.
	Postupuje podle interních směrnic a obecných pokynů.
CBS	Postupuje podle obecných pokynů.
EBA a.s.	Postupuje podle obecných pokynů.
ZZS a Nemocnice	Vysílá SaP na místo MÚ, případně aktivuje traumatologický plán kraje.
	Poskytuje informační podporu nasazeným silám a prostředkům.
	Plní další úkoly ve své působnosti.
Krizový štáb letiště	Viz. kapitola 2.
Úřady a státní správa	Plní úkoly ve své působnosti.



O1.7 TECHNICKÁ POMOC

Specifikace události:	<p>Signál „TECHNICKÁ POMOC“ je vyhlášen v případě nastalé MU, kdy vznikla omezení, nebezpečí nebo nebezpečné stavy v prostorech letiště a jeho definované blízkosti mající vliv na provozní bezpečnost letiště a je nutné provést technický zásah k jejich odstranění, např.:</p> <ul style="list-style-type: none">- nehoda obslužných a dopravních prostředků;- odstranění ACFT neschopného pohybu;- únik provozních a pohonných hmot (ohraňovaný, bez úniku do životního prostředí). <p>Signál vyhláší VHJ/S LPS a ukončuje VZ.</p>	
	Velitel zásahu:	Odpovědná osoba VHJ/HZS
Vykonávané činnosti:		
Obecné pokyny pro složky a organizace:		
<ul style="list-style-type: none">• poskytují nezbytnou součinnost;• řídí se pokyny VZ.		
S LPS	Přijímá oznámení o potřebě zásahu. Vyhláší signál „Technická pomoc“.	
	Hodnotí vliv události na bezpečnost provozu letiště, v kooperaci s HF omezení/zastavení provozu.	
	Informuje ostatní AC, která jsou v prostoru.	
	Nadále koordinuje letecký a pozemní provoz.	
	Spolupracuje s VZ.	
	Řídí se interními předpisy.	
	Povolává zástupce LTZ pro zdokumentování.	
VHJ	Přijímá oznámení o potřebě zásahu / vyhláší signál.	
	Vyrozmívá KOPIS HZS PaK s upřesněním trasy příjezdu a předává požadavek na SaP složek IZS, případně vyrozmívá ÚZdrS Pardubice.	
	Vyjíždí SaP dle charakteru zásahu, provádí záchranné a likvidační práce, spolupracuje se složkami IZS	
	V případě odstranění ACFT neschopného pohybu vyrozmívá zástupce EBA pro povolání externí JPO s předurčeností pro DAR operace.	
	Provádí součinnost při DAR operaci v rozsahu svých kompetencí.	
	Řídí se dle interních směrnic.	



JPO	Přijímají informace cestou KOPIS HZS PaK/EBA.
	Vyjíždí na místo určení, hlásí se VZ.
ICP LKPD	Přijímá informace o vyhlášení signálu.
	Postupuje podle obecných pokynů.
CÚ	Postupuje podle obecných pokynů.
Dozorčí SLP	Informuje hlavního funkcionáře SLP, VP.
	Informuje další složky dle informačního toku.
	Postupuje podle interních směrnic a obecných pokynů.
CBS	Neaplikuje se.
EBA a.s.	Postupuje podle obecných pokynů a v rozsahu svých kompetencí.
ZZS a Nemocnice	Neaplikuje se.
Krizový štáb letišť	Viz. kapitola 2.
Úřady a státní správa	Neaplikuje se.



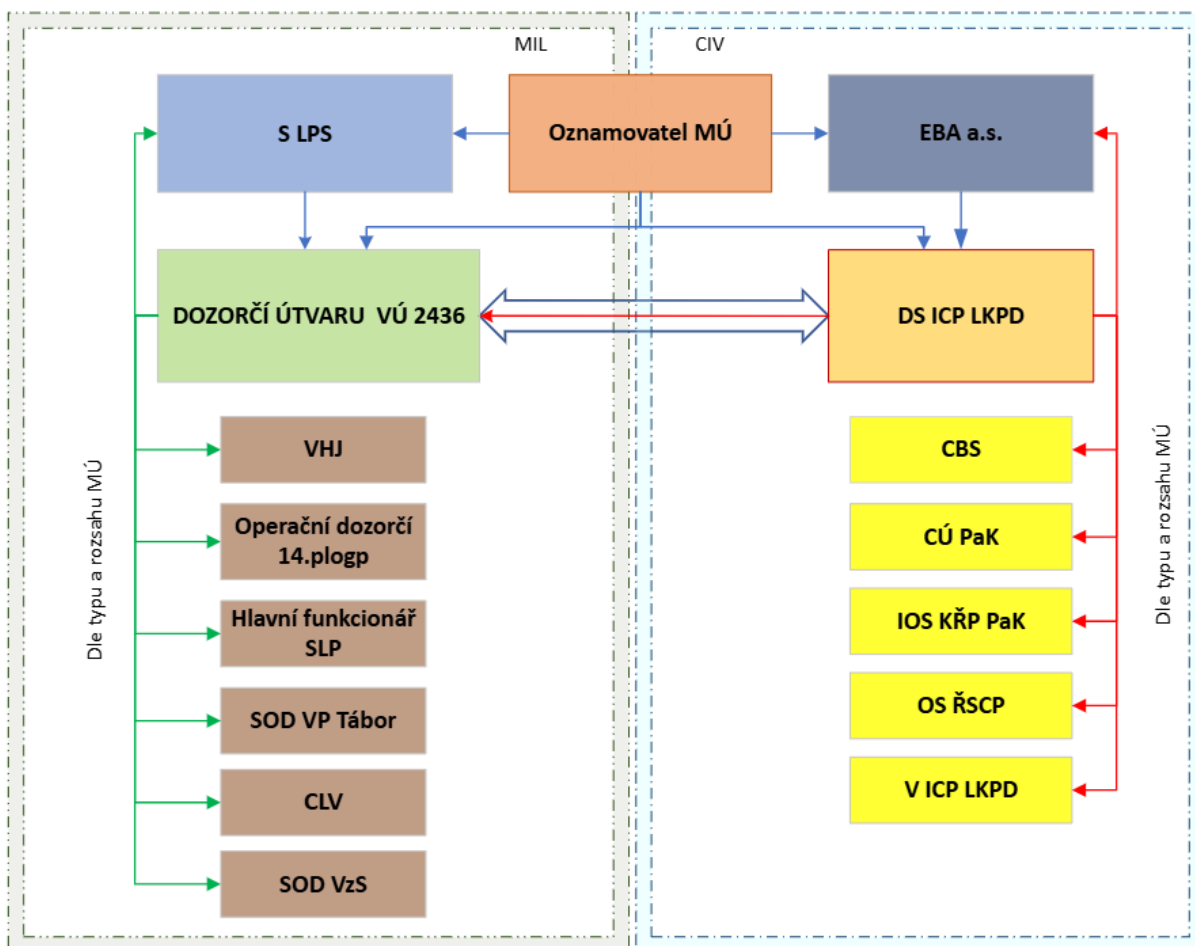
ODDÍL 2

Události s dopadem do oblasti ochrany letectví před protiprávními činy

Datum účinnosti: 1. 6. 2025

Změna: N/A

Poř. č.	Typová událost	Číslo stránky
O2.1	Pohotovost policie	53
O2.2	Předmět A – na palubě letadla	55
O2.3	Předmět B – v prostoru letiště	57
O2.4	Únos letadla – za letu	59
O2.5	Únos letadla – na zemi	61
O2.6	Sabotáž	63
O2.7	Průnik	65
O2.8	Aktivní útočník	67



- Vyhlášení signálu / ukončení signálu
- Oznámení události
- Vyhlášení /ukončení signálu vojenská část
- Hlavní komunikační kanál CIV / MIL - probíhá obousměrná výměna informací o MÚ



O2.1 POHOTOVOST POLICIE

Specifikace události:	Na základě vlastního zjištění nebo přijatého oznámení provádí ICP LKPD šetření a prověřování bezpečnostních incidentů, nestandardních situací a dalších informací.	
	V rámci vzájemné informovanosti vyrozumívá subjekty, kterých se prověřování přímo týká.	
	Nejedná se o vyhlášení signálu!	
	Pokud jsou informace vyhodnoceny jako relevantní, je až tehdy vyhlášen příslušný signál týkající se události v oblasti protiprávních činů.	
	Velitel zásahu:	Velitel policejního opatření (VPO)
Vykonávané činnosti:		
Obecné pokyny pro složky a organizace:		
<ul style="list-style-type: none">• přizpůsobí vlastní činnost povaze oznámení, v případě evakuace zajistí pracoviště;• zajistí informovanost v rámci své organizační struktury;• poskytují nezbytnou součinnost;• řídí se pokyny VPO.		
S LPS	Přijímá informaci o probíhajícím šetření.	
	Postupuje podle obecných pokynů.	
	Nadále koordinuje letecký a pozemní provoz.	
	Řídí se interními předpisy.	
VHU	Přijímá informaci o probíhajícím šetření.	
	Zajišťuje pohotovost SaP.	
	Postupuje podle obecných pokynů.	
ICP	Oznamuje probíhající šetření/zjišťování.	
	Vyžaduje součinnost všech zainteresovaných složek/subjektů letiště.	
	Zabezpečuje střežení místa události před vstupem neoprávněných osob pro potřeby vyšetřovacích orgánů policie/státní správy.	
	Rozhoduje o evakuaci a řídí evakuaci osob z ohroženého/zájmového prostoru.	
	V případě potřeby vyžaduje k hlídce PČR příslušníka/zaměstnance SLP/jiného subjektu.	
	Ukončuje probíhající šetření/zjišťování nebo vyhláší příslušný signál.	



CÚ	Postupuje dle obecných pokynů.
Dozorčí SLP	Informuje hlavního funkcionáře SLP.
	Informuje další složky dle informačního toku.
	Postupuje podle interních směrnic a obecných pokynů.
CBS	Postupuje dle obecných pokynů.
EBA a.s.	Postupuje dle obecných pokynů.
ZZS a Nemocnice	Neaplikuje se.
Krizový štáb letiště	Neaplikuje se.
Úřady a státní správa	Neaplikuje se.



O2.2 PŘEDMĚT A – NA PALUBĚ LETADLA

Specifikace události:	Zjištění nebo oznámení o uložení výbušniny nebo nástražného výbušného systému na palubě letícího, pojiždějího nebo stojícího letadla na odbavovacím stání. Letadlo tak může být využito jako prostředek nátlaku k vymáhání politických nebo náboženských cílů, případně k získání materiálních a finančních statků atd.	
	Velitel zásahu:	Velitel policejního opatření
Vykonávané činnosti:		
Obecné pokyny pro složky a organizace:		
<ul style="list-style-type: none">• přizpůsobí vlastní činnost povaze oznámení, v případě evakuace zajistí pracoviště;• zajistí informovanost v rámci své organizační struktury;• poskytují nezbytnou součinnost;• řídí se pokyny VPO/Krizového štábu letiště.		
S LPS	Přijímá oznámení o hrozbě nebo nálezu.	
	Hodnotí vliv události na bezpečnost provozu letiště, v kooperaci s HF navrhuje omezení/zastavení provozu.	
	Nadále koordinuje letecký a pozemní provoz.	
	Řídí se interními předpisy.	
	Navádí letadlo do stanovených prostor, pokud situace nevyžaduje jinak.	
VHJ	Přijímá oznámení o hrozbě nebo nálezu.	
	Zajišťuje pohotovost potřebných SaP.	
	Provádí záchranné a likvidační práce na místě zásahu dle pokynu VPO.	
	Podílí se na evakuaci osob z nebezpečného prostoru (nebezpečná zóna).	
	Zajišťuje ostatní činnosti dle pokynů VPO.	
ICP LKPD	Vyhláší a ukončí signál Předmět A.	
	Vyznačuje místo uzávěry a zajišťuje vyklizení, střeží a zabraňuje přístupu nepovolaných osob do tohoto prostoru.	
	Rozhoduje o evakuaci a řídí evakuaci osob z ohroženého prostoru (nebezpečná zóna).	
	Provádí záchranné a likvidační práce na místě zásahu.	
	Plní další úkoly dle operačních plánů PČR.	
	Předává cestou DÚ SLP podnět pro svolání krizového štábu letiště.	



CÚ	Zabezpečuje součinnost při zjišťování zboží a zavazadel odbavených cestujících a cestujících odbaveného letadla.
	Postupuje podle obecných pokynů.
Dozorčí SLP	Informuje hlavního funkcionáře SLP, VP.
	Informuje další složky dle informačního toku.
	Postupuje podle interních směrnic a obecných pokynů.
CBS	Postupuje podle obecných pokynů.
EBA a.s.	Informuje leteckou společnost postiženého letu.
	Ukončuje odbavení cestujících postiženého letu.
	Ukončuje technické odbavení letadla postiženého letu a parkuje prostředky na bezpečném místě.
	Zajišťuje informace o letu a seznam osob na palubě postiženého letu.
	Poskytují dostupné služby pro cestující postiženého letu.
ZZS a Nemocnice	Vysílá SaP na místo MÚ, případně aktivuje traumatologický plán kraje.
	Poskytuje informační podporu nasazeným silám a prostředkům.
	Na vyžádání vysílá na místo MU interventy k poskytování psychosociální pomoci.
	Plní další úkoly ve své působnosti.
Krizový štáb letišť	Viz. kapitola 2.
Úřady a státní správa	Zajišťují plnění specifických činností vztahujících se k uvedenému typu MU.



O2.3 PŘEDMĚT B – V PROSTORU LETIŠTĚ

Specifikace události:	Oznámení o uložení výbušniny v prostoru letiště nebo zavazadle vyskytující se v prostorech letiště. Postup se řídí schváleným „Bezpečnostním programem provozovatele“. Zásady při nálezů předmětu (může to být i zavazadlo, batoh):	
	<ul style="list-style-type: none">• S předmětem nemanipulujeme!!• Informujeme ICP LKPD, v případě, že nemáme k dispozici tel. kontakt voláme 158.• Zamezíme v manipulaci i ostatním přihlížejícím.• Řídíme se pokyny zasahujících policistů.	
	Velitel zásahu:	Velitel policejního opatření (VPO)
Vykonávané činnosti:		
Obecné pokyny pro složky a organizace: <ul style="list-style-type: none">• přizpůsobí vlastní činnost povaze oznámení, v případě evakuace zajistí pracoviště;• zajistí informovanost v rámci své organizační struktury;• poskytují nezbytnou součinnost;• řídí se pokyny VPO/Krizového štábu letiště.		
S LPS	Přijímá oznámení o hrozbě nebo nálezů.	
	Hodnotí vliv události na bezpečnost provozu letiště, v kooperaci s HF navrhuje omezení/zastavení provozu.	
	Nadále koordinuje letecký a pozemní provoz.	
	Řídí se interními předpisy.	
VHJ	Přijímá oznámení o hrozbě nebo nálezů.	
	Zajišťuje pohotovost potřebných SaP.	
	Provádí záchranné a likvidační práce na místě zásahu dle pokynu VPO.	
	Podílí se na evakuaci osob z nebezpečného prostoru (nebezpečná zóna).	
	Zajišťuje ostatní činnosti dle pokynů VPO.	
ICP LKPD	Vyhláší a ukončí signál „Předmět B“.	
	Zabezpečuje střežení místa události před vstupem neoprávněných osob.	
	Rozhoduje o evakuaci a řídí evakuaci osob z ohroženého prostoru (nebezpečná zóna).	
	Provádí záchranné a likvidační práce na místě zásahu.	
	Předává podnět cestou DÚ SLP pro svolání krizového štábu letiště.	



POHOTOVOSTNÍ PLÁN LKPD



ICP LKPD	Plní další úkoly dle operačních plánů PČR.
	V případě potřeby vyžaduje k hlídce PČR příslušníka/zaměstnance SLP/jiného subjektu.
CÚ	Postupuje podle obecných pokynů.
Dozorčí SLP	Informuje hlavního funkcionáře SLP, VP
	Informuje další složky dle informačního toku.
	Postupuje podle interních směrnic a obecných pokynů.
CBS	Zajišťuje obsluhu brány služební vrátnice pro průjezd součinnostních jednotek.
	Spolupracuje s policií při vyklizení prostor.
	Řídí se pokyny štábu velitele policejního opatření.
EBA a.s.	Ukončuje odbavení cestujících a spolupracuje s PČR při evakuaci osob.
	Dle pokynů VPO vyhláší hlášení pro cestující a návštěvníky letiště.
	Dle pokynů VPO informuje o mimořádné události provozovatele letadla postiženého letu.
	Ukončuje technické odbavení letadla a parkuje prostředky na bezpečném místě.
	Provede další opatření k minimalizaci materiálních škod.
ZZS a Nemocnice	Vysílá SaP na místo MÚ, případně aktivuje traumatologický plán kraje.
	Poskytuje informační podporu nasazeným silám a prostředkům.
	Na vyžádání vysílá na místo MU interventy k poskytování psychosociální pomoci.
	Plní další úkoly ve své působnosti.
Krizový štáb letiště	Viz. kapitola 2.
Úřady a státní správa	Zajišťují plnění specifických činností vztahujících se k uvedenému typu MU.



O2.4 ÚNOS LETADLA – ZA LETU

Specifikace události:	Osobě nebo skupině osob se podařilo proniknout na palubu letícího letadla s cílem zmocnit se letadla a převzít nad ním kontrolu, případně si pod pohrůžkou násilí na majetku třetí osoby nebo zdraví cestujících vynutit splnění svých požadavků. Vyhlašuje se v případě, že došlo k únosu letadla s možným nebo potvrzeným přistáním na LKPD.	
	Velitel zásahu:	Velitel policejního opatření
Vykonávané činnosti:		
Obecné pokyny pro složky a organizace:		
<ul style="list-style-type: none">• přizpůsobí vlastní činnost povaze oznámení, v případě evakuace zajistí pracoviště;• zajistí informovanost v rámci své organizační struktury;• poskytují nezbytnou součinnost;• řídí se pokyny VPO/Krizového štábu letiště.		
S LPS	Přijímá oznámení o hrozbě nebo události, ověřuje u posádky, udržuje spojení.	
	Hodnotí vliv události na bezpečnost provozu letiště, v kooperaci s HF navrhuje omezení/zastavení provozu.	
	Nadále koordinuje letecký a pozemní provoz.	
	Zjišťuje veškeré dostupné informace o skutečnostech na palubě letadla.	
	Řídí se interními předpisy.	
	Navádí letadlo do stanovených prostor, pokud situace nevyžaduje jinak.	
VHJ	Přijímá oznámení o hrozbě nebo skutečnosti.	
	Zajišťuje pohotovost potřebných SaP.	
	Provádí záchranné a likvidační práce na místě zásahu dle pokynu VPO.	
	Podílí se na evakuaci osob z nebezpečného prostoru (nebezpečná zóna).	
	Zajišťuje ostatní činnosti dle pokynů VPO.	
ICP LKPD	Vyhlašuje a ukončuje signál „Únos letadla – za letu“	
	Vyznačuje stanovený prostor, zajišťuje jeho vyklizení a střežení, zabraňuje přístupu nepovolaných osob do tohoto prostoru.	
	Předává cestou DÚ SLP podnět pro svolání krizového štábu letiště.	
	Postupuje dle operačních plánů PČR.	
CÚ	Postupuje podle obecných pokynů.	



Dozorčí SLP	Informuje hlavního funkcionáře SLP, VP.
	Informuje další složky dle informačního toku.
	Postupuje podle interních směrnic a obecných pokynů.
CBS	Zajišťuje obsluhu brány služební vrátnice pro průjezd součinnostních jednotek.
	Postupuje podle obecných pokynů.
EBA a.s.	Ukončuje odbavení cestujících.
	Pracovníci technického odbavení letadel připravují techniku pro obsluhu a případnou evakuaci letadla.
	Zajišťuje informace o letu a seznam osob na palubě postiženého letu.
ZZS a Nemocnice	Poskytují dostupné služby pro cestující postiženého letu.
	Vysílá SaP na místo MÚ, případně aktivuje traumatologický plán kraje.
	Poskytuje informační podporu nasazeným silám a prostředkům.
	Na vyžádání vysílá na místo MU interventy k poskytování psychosociální pomoci.
Krizový štáb letišť	Plní další úkoly ve své působnosti.
	Viz. kapitola 2.
Úřady a státní správa	Zajišťují plnění specifických činností vztahujících se k uvedenému typu MU.



O2.5 ÚNOS LETADLA – NA ZEMI

Specifikace události:	Osobě nebo skupině osob se podařilo proniknout na palubu letadla stojícího na letištní ploše LKPD s cílem zmocnit se letadla a převzít nad ním kontrolu, případně si pod pohrůžkou násilí na majetku třetí osoby nebo zdraví cestujících vynutit splnění svých požadavků.	
	Velitel zásahu:	Velitel policejního opatření
Vykonávané činnosti:		
Obecné pokyny pro složky a organizace:		
<ul style="list-style-type: none">• přizpůsobí vlastní činnost povaze oznámení, v případě evakuace zajistí pracoviště;• zajistí informovanost v rámci své organizační struktury;• poskytují nezbytnou součinnost;• řídí se pokyny VPO/Krizového štábu letiště.		
S LPS	Přijímá oznámení o hrozbě nebo události, ověřuje u posádky, udržuje spojení.	
	Hodnotí vliv události na bezpečnost provozu letiště, v kooperaci s HF navrhuje omezení/zastavení provozu.	
	Nadále koordinuje letecký a pozemní provoz.	
	Zjišťuje veškeré dostupné informace o skutečnostech na palubě letadla.	
	Řídí se interními předpisy.	
VHJ	Přijímá oznámení o hrozbě nebo skutečnosti.	
	Zajišťuje pohotovost potřebných SaP.	
	Provádí záchranné a likvidační práce na místě zásahu dle pokynu VPO.	
	Podílí se na evakuaci osob z nebezpečného prostoru (nebezpečná zóna).	
	Zajišťuje ostatní činnosti dle pokynů VPO.	
ICP LKPD	Vyhláší a ukončí signál „Únos letadla – na zemi“	
	Vyznačuje stanovený prostor, zajišťuje jeho vyklizení a střežení, zabraňuje přístupu nepovolaných osob do tohoto prostoru.	
	Rozhoduje evakuaci osob z ohroženého prostoru (nebezpečná zóna).	
	Předává podnět cestou DÚ SLP pro svolání krizového štábu letiště.	
	Postupuje dle operačních plánů PČR.	
CÚ	Postupuje podle obecných pokynů.	



Dozorčí SLP	Informuje hlavního funkcionáře SLP, VP.
	Informuje další složky dle informačního toku.
	Postupuje podle interních směrnic a obecných pokynů.
CBS	Zajišťuje obsluhu brány služební vrátnice pro průjezd součinnostních jednotek.
	Spolupracuje s PČR.
	Řídí se pokyny VPO.
EBA a.s.	Ukončuje odbavení cestujících.
	Pracovníci technického odbavení letadel připravují techniku pro obsluhu a případnou evakuaci letadla.
	Ukončuje technické odbavení letadla a parkuje prostředky na bezpečném místě.
ZZS a Nemocnice	Provede další opatření k minimalizaci materiálních škod.
	Vysílá SaP na místo MÚ, případně aktivuje traumatologický plán kraje.
	Poskytuje informační podporu nasazeným silám a prostředkům.
	Na vyžádání vysílá na místo MU interventy k poskytování psychosociální pomoci.
Krizový štáb letišť	Plní další úkoly ve své působnosti.
	Viz. kapitola 2.
Úřady a státní správa	Zajišťují plnění specifických činností vztahujících se k uvedenému typu MU



O2.6 SABOTÁŽ

Specifikace události:	Jedná se zpravidla o organizovanou, úmyslnou činnost, jež spočívá v důsledně utajeném poškozování důležitých předmětů, zařízení nebo v narušování funkčnosti důležitých technických, bezpečnostních nebo jiných systémů, jejíž následek by ohrozil bezpečný chod letiště.	
	Velitel zásahu:	Velitel policejního opatření
Vykonávané činnosti:		
Obecné pokyny pro složky a organizace:		
<ul style="list-style-type: none">• dle vlastních možností a kompetencí eliminuje přímo hrozící následek sabotáže;• přizpůsobí vlastní činnost povaze oznámení, v případě evakuace zajistí pracoviště;• zajistí informovanost v rámci své organizační struktury, s výjimkou podezření na sabotáž ze strany vlastních pracovníků;• poskytují nezbytnou součinnost;• řídí se pokyny VPO/Krizového štábu letiště.		
S LPS	Přijímá oznámení o potenciální hrozbě nebo skutečnosti.	
	Hodnotí vliv události na bezpečnost provozu letiště, v kooperaci s HF navrhuje omezení/zastavení provozu.	
	Nadále koordinuje letecký a pozemní provoz.	
	Řídí se interními předpisy.	
VHJ	Přijímá oznámení o potenciální hrozbě nebo události.	
	Zajišťuje pohotovost potřebných SaP.	
	Provádí záchranné a likvidační práce na místě zásahu dle pokynu VPO.	
	Podílí se na evakuaci z ohroženého prostoru (nebezpečná zóna).	
	Zajišťuje ostatní činnosti dle pokynů VPO.	
ICP LKPD	Vyhláší a ukončí signál „Sabotáž“	
	Vymezuje ohrožený/zájmový prostor a zabezpečuje jeho vyklizení a strážení před vstupem neoprávněných osob pro potřeby vyšetřovacích orgánů policie/státní správy.	
	Poskytuje součinnost vyšetřovacím orgánům.	
	Postupuje dle operačních plánů PČR.	



POHOTOVOSTNÍ PLÁN LKPD



ICP LKPD	Předává cestou DÚ SLP podnět pro svolání krizového štábu letiště.
	V případě potřeby vyžaduje k hlídce PČR příslušníka/zaměstnance SLP/jiné složky.
CÚ	Postupuje podle obecných pokynů.
Dozorčí SLP	Informuje hlavního funkcionáře SLP, VP.
	Informuje další složky dle informačního toku.
	Postupuje podle interních směrnic a obecných pokynů.
CBS	Zajišťuje obsluhu brány služební vrátnice pro průjezd součinnostních jednotek.
	Postupuje podle obecných pokynů.
EBA a.s.	Postupuje podle obecných pokynů.
ZZS a Nemocnice	V případě potřeby vysílá SaP ZZS a místo MU.
	Poskytuje informační podporu nasazeným silám a prostředkům.
	Plní další úkoly ve své působnosti.
Krizový štáb letiště	Viz. kapitola 2.
Úřady a státní správa	Rezervováno.



O2.7 PRŮNIK

Specifikace události:	Vniknutí osoby nebo skupiny osob do prostoru odbavovací haly nebo do jiných prostor letiště s cílem spáchat teroristický nebo jiný závažný protiprávní čin.	
	Velitel zásahu:	Velitel policejního opatření
Vykonávané činnosti:		
Obecné pokyny pro složky a organizace:		
<ul style="list-style-type: none">• přizpůsobí vlastní činnost povaze oznámení, v případě evakuace zajistí pracoviště;• zajistí informovanost v rámci své organizační struktury;• poskytují nezbytnou součinnost;• řídí se pokyny VPO/Krizového štábu letiště.		
S LPS	Přijímá oznámení o hrozbě nebo skutečnosti.	
	Hodnotí vliv události na bezpečnost provozu letiště, v kooperaci s HF omezení/zastavení provozu.	
	Nadále koordinuje letecký a pozemní provoz.	
	Spolupracuje s VPO.	
VHJ	Přijímá oznámení o potenciální hrozbě.	
	Zajišťuje pohotovost potřebných SaP.	
	Provádí záchranné a likvidační práce na místě zásahu dle pokynu VPO.	
	Podílí se na evakuaci z ohroženého prostoru (nebezpečná zóna).	
	Zajišťuje ostatní činnosti dle pokynů VPO.	
ICP LKPD	Vyhláší a ukončí signál „Průnik“.	
	Provádí vlastní zásah proti pachateli/pachatelům.	
	V případě potřeby vyžaduje k hlídce PČR příslušníka/zaměstnance SLP/jiné složky.	
	Rozhoduje o evakuaci a řídí evakuaci osob z ohroženého/zájmového prostoru.	
	Předává podnět cestou DÚ SLP pro svolání krizového štábu letiště.	
	Postupuje dle operačních plánů PČR.	



CÚ	Postupuje podle obecných pokynů.
Dozorčí SLP	Informuje hlavního funkcionáře SLP, VP.
	Informuje další složky dle informačního toku.
	Postupuje podle interních směrnic a obecných pokynů.
CBS	Postupuje podle obecných pokynů.
EBA a.s.	Postupuje podle obecných pokynů.
ZZS a Nemocnice	V případě potřeby vysílá SaP na místo MU.
	Poskytuje informační podporu nasazeným silám.
	Plní další úkoly ve své působnosti.
Krizový štáb letišť	Viz. kapitola 2.
Úřady a státní správa	Rezervováno.



O2.8 AKTIVNÍ ÚTOČNÍK

Specifikace události:	Nebezpečný pachatel (případně skupina pachatelů), který volí použití zbraně proti jiným osobám k dosažení svých cílů, s úmyslem zabít nebo zranit co největší počet osob.	
	SPECIFICKÁ SITUACE ZÁSADNÍ JE OKAMŽITÁ REAKCE/ZÁKROK OZBROJENÝCH SLOŽEK PRO OSTATNÍ SLOŽKY ZÁKLADNÍ PRAVIDLO AMOK: U – UTEČ – pokud to jde S – SCHOVEJ SE – nemůžeš-li utéct B – BOJUI – není-li jiná možnost	
	Velitel zásahu:	Velitel policejního opatření
Vykonávané činnosti:		
Obecné pokyny pro složky a organizace: <ul style="list-style-type: none">• postupuje podle základního pravidla AMOK – !!!U-S-B!!!• vyrozumění standartním způsobem dle toku informací zpětně neověřuje;• dle možností zajistí informovanost v rámci své organizační struktury;• po eliminaci pachatele poskytují nezbytnou součinnost;• složky IZS postupují dle STČ-14/IZS ÚTOK AKTIVNÍHO STŘELCE;• řídí se pokyny VPO/Krizového štábu letiště.		
S LPS	Přijímá oznámení o hrozbě nebo události.	
	Hodnotí vliv události (zejména následky) na bezpečnost provozu letiště, v kooperaci s HF omezení/zastavení provozu.	
	Nadále koordinuje letecký a pozemní provoz.	
	Řídí se interními předpisy a postupuje podle obecných pokynů.	
VHU	Přijímá oznámení o hrozbě nebo události.	
	Zajišťuje pohotovost potřebných SaP.	
	Na místo události / určené shromaždiště vyjíždí až na základě pokynu VPO.	
	Provádí záchranné a likvidační práce na místě zásahu dle pokynu VPO.	
	Podílí se na evakuaci osob dle pokynu VPO.	



POHOTOVOSTNÍ PLÁN LKPD

ICP LKPD	Vyhlašuje a ukončuje signál „Aktivní útočník“.
	Neprodleně provádí vlastní zásah proti pachateli/pachatelům.
	Řídí evakuaci osob z ohroženého prostoru (nebezpečná zóna).
	Zabezpečuje střežení místa události před vstupem neoprávněných osob pro potřeby vyšetřovacích orgánů policie/státní správy.
	Předává cestou DÚ SLP podnět pro svolání krizového štábu letiště.
	Postupuje dle operačních plánů PČR.
CÚ PaK	Podílí se na zásahu proti pachateli/pachatelům.
	Plní pokyny zasahujících policistů.
Dozorčí SLP	Informuje hlavního funkcionáře SLP, VP.
	Informuje další složky dle informačního toku.
	Postupuje podle interních směrnic a obecných pokynů.
CBS	Postupuje podle obecných pokynů.
EBA a.s.	Postupuje podle obecných pokynů.
ZZS a Nemocnice	Vysílá SaP na místo události / určené shromaždiště.
	Aktivuje traumatologický plán kraje.
	Plní další úkoly ve své působnosti.
Krizový štáb letiště	viz. kapitola 2.
	Rezervováno.



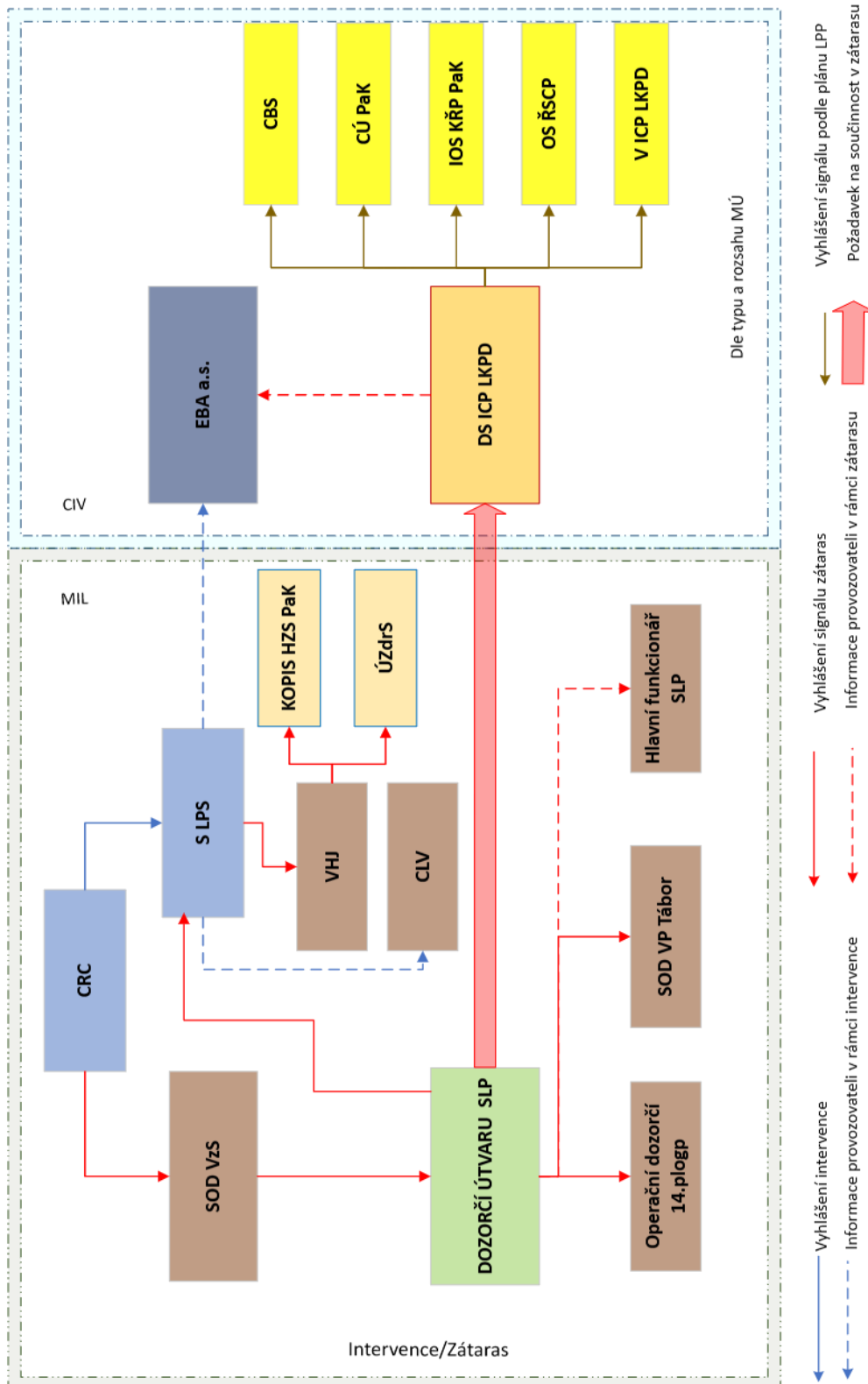
ODDÍL 3

Specifické postupy

Datum účinnosti: 1. 6. 2025

Změna: N/A

Poř. č.	Typová událost	Číslo stránky
O3.1	Intervence / Zátaras	71
O3.2	Zádržka / Poškozená munice	75





O3.1 INTERVENCE / ZÁTARAS

Specifikace události:	Jedná se o 2 signály, které na sebe bezprostředně navazují. Ze cvičných důvodů mohou být vyhlášeny i samostatně. Specifikem této události je předání velení zásahu mezi AČR A PČR. Účelem je omezit svobodu pohybu, nucený pobyt na vykázaném místě s využitím dozorčích orgánů a ICP LKPĐ do příjezdu dalších orgánů PČR.	
	Velitel zásahu:	Dozorčí SLP / Velitel policejního opatření
Vykonávané činnosti:		
Obecné pokyny pro složky a organizace: <ul style="list-style-type: none">• přizpůsobí vlastní činnost povaze oznámení;• zajistí informovanost v rámci své organizační struktury;• poskytují nezbytnou součinnost;• řídí se pokyny VZ/VPO/Krizového štábu letiště.		
S LPS	Přijímá a ověřuje vyhlášení příslušného signálu. Koordinuje prostor pro zakročování.	
	Komunikuje se zakročujícími letadly.	
	Nadále koordinuje letecký a pozemní provoz.	
	Rozhoduje o omezení, zastavení provozu, uzavření letiště.	
	Zjišťuje veškeré dostupné informace o skutečnostech na palubě letadla.	
	V součinnosti s VHJ navádí letadlo do stanovených prostor, pokud situace nevyžaduje jinak.	
	Spolupracuje s VZ/VPO.	
VHJ	Přijímá vyhlášení signálu „Zátaras“, vyhledává výjezd jednotce.	
	V součinnosti se S LPS rozmístí SaP na stanovené pozice dle informací o příletu.	
	Vozidly VHJ brání pohybu letadla, pokud situace nevyžaduje jinak.	
	Zajišťuje ostatní činnosti dle pokynů DÚ/VPO.	
	Postupuje podle interních směrnic.	
ICP LKPĐ	Přijímá požadavek na součinnost při proceduře Zátaras.	
	Na základě vyhodnocení situace přebírá velení zásahu od AČR.	
	Podílí se na záchranných a likvidačních pracích na místě zásahu.	



	Postupuje podle operačních plánů PČR.
ČÚ	Postupuje podle obecných pokynů.
Dozorčí SLP	Přijímá a ověřuje vyhlášení signálu od SOD VzS.
	Informuje hlavního funkcionáře SLP, VP.
	Informuje další složky dle informačního toku.
	Postupuje podle interních směrnic a obecných pokynů.
CBS	Postupuje podle obecných pokynů.
EBA a.s.	V provozní době poskytuje součinnost.
	Další činnosti: Rezervováno.
ZZS a Nemocnice	V případě potřeby vysílá SaP na místo události.
	Poskytuje informační podporu nasazeným silám a prostředkům.
	Plní další úkoly ve své působnosti.
Krizový štáb letišť	Viz. kapitola 2.
Úřady a státní správa	Rezervováno.



POHOTOVOSTNÍ PLÁN LKPD

Pardubice
airport 

ZÁMĚRNĚ
NEPOUŽITO



POHOTOVOSTNÍ PLÁN LKPD

Pardubice
airport 

REZERVOVÁNO PRO AČR VERZE 2.0

Verze: 1.0
Účinnost: 1. 6. 2025

Změna: N/A
Datum změny:

ODDÍL 3
Stránka 74 z 95



O3.2 ZÁDRŽKA / POŠKOZENÁ MUNICE

Specifikace události:	REZERVOVÁNO pro AČR verze 2.0	
	Velitel zásahu:	Rezervováno pro AČR verze 2.0
Vykonávané činnosti:		
Obecné pokyny pro složky a organizace: <ul style="list-style-type: none">• ukončí svou činnost dle pokynů a zajistí/opustí svá pracoviště;• poskytují nezbytnou součinnost dle požadavků Krizového štábu letiště;• řídí se pokyny zasahujícího velitele.		
S LPS	Rezervováno.	
VHJ	Rezervováno.	
ICP LKPD	Rezervováno.	
CÚ PaK	Rezervováno.	
Dozorčí SLP	Rezervováno.	



POHOTOVOSTNÍ PLÁN LKPD

Pardubice
airport 

CBS	Rezervováno.
EBA a.s.	Rezervováno.
ZZS a Nemocnice	Rezervováno.
Krizový štáb letišť	Viz. kapitola 2.
Úřady a státní správa	Rezervováno.



ODDÍL 4

Mapové podklady

Datum účinnosti: 1. 6. 2025

Změna: N/A

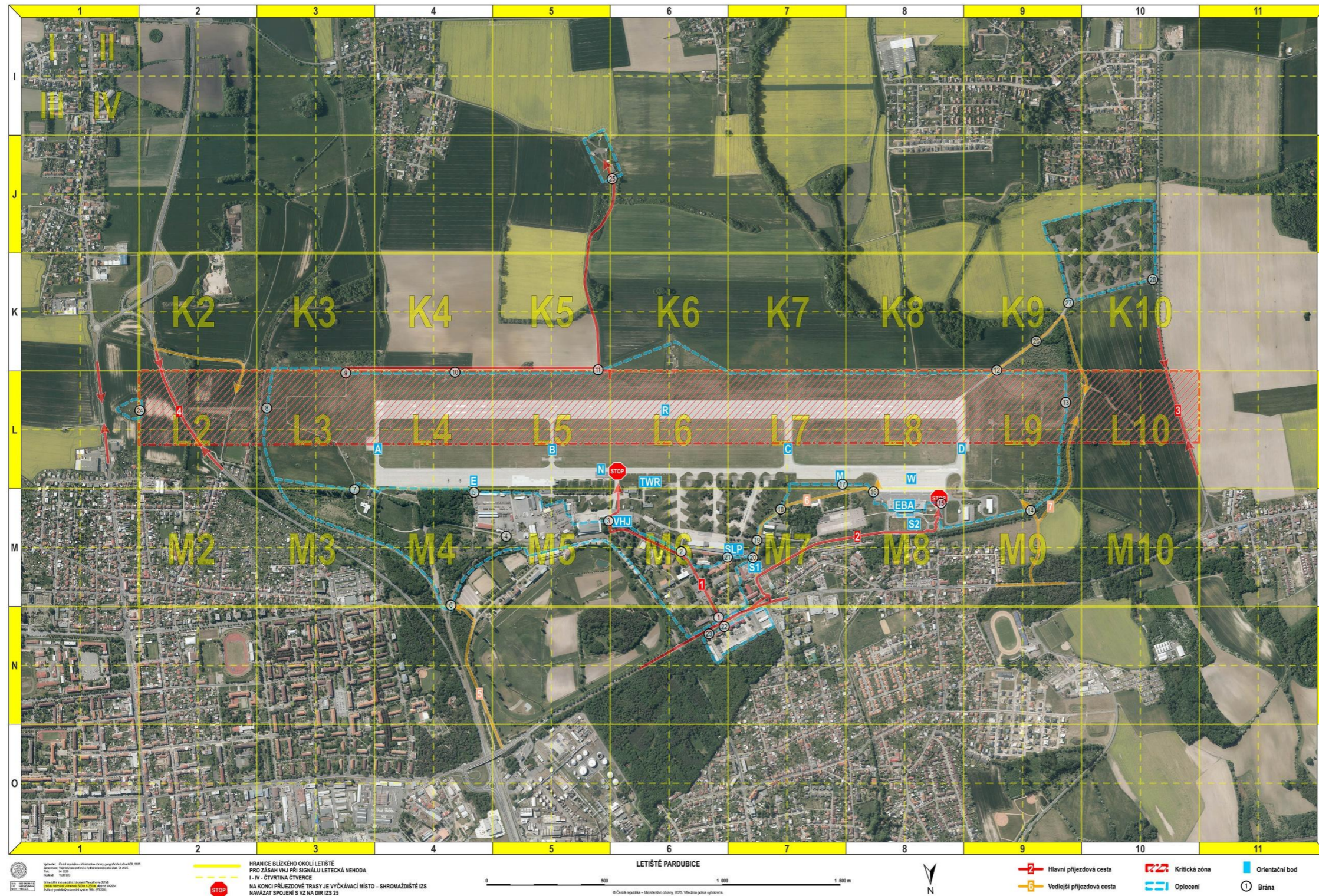
Poř. č.	Typová událost	Číslo stránky
O4.1	Letiště Pardubice	79
O4.2	Letiště Pardubice – IZS	81
0	Letiště Pardubice – objekty	83
O4.4	Letiště Pardubice – okolí	85



ZÁMĚRNĚ
NEPOUŽITO



O4.1 LETIŠTĚ PARDUBICE

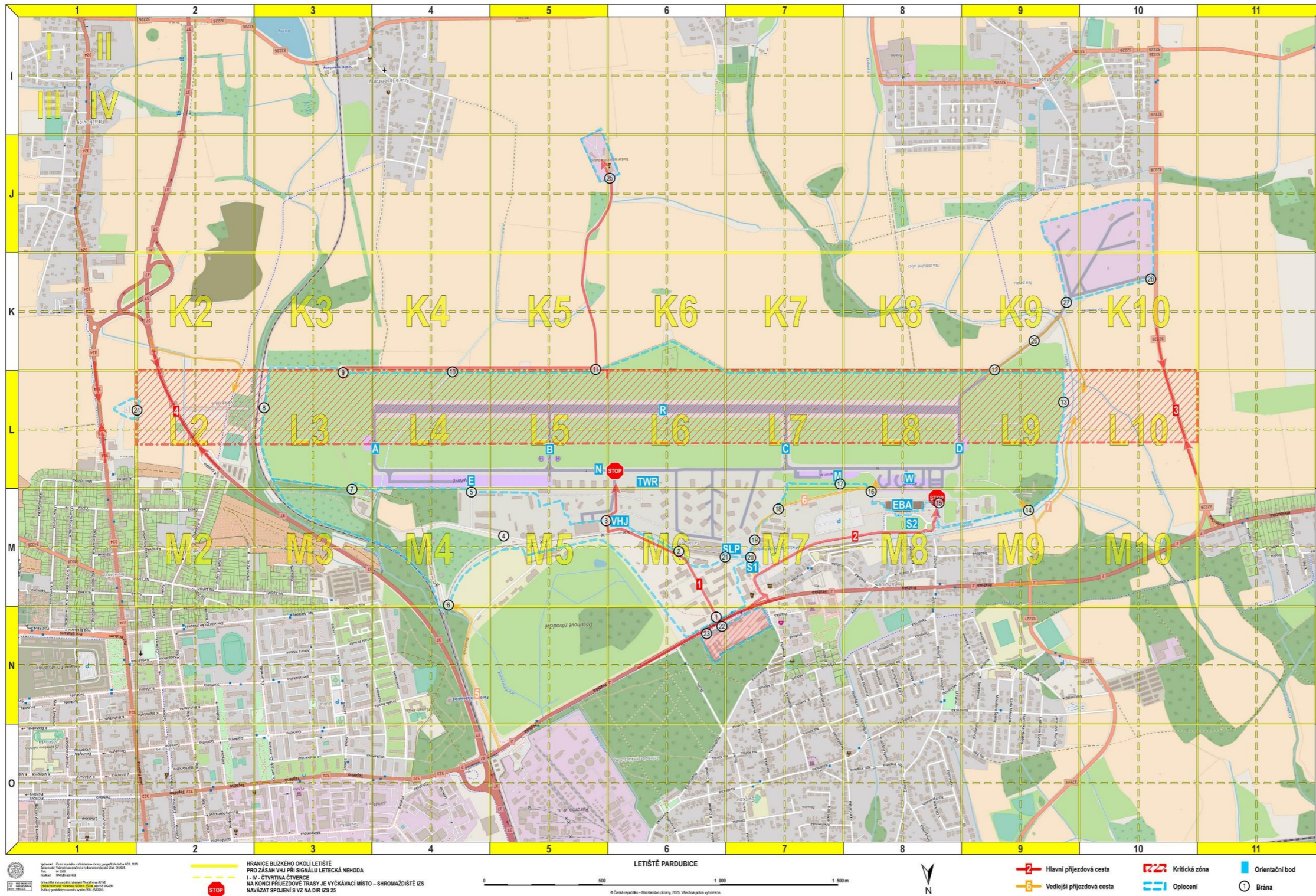




ZÁMĚRNĚ
NEPOUŽITO



O4.2 LETIŠTĚ PARDUBICE – IZS





ZÁMĚRNĚ
NEPOUŽITO



O4.3 LETIŠTĚ PARDUBICE – OBJEKTY

REZERVOVÁNO PRO VERZI 2.0



ZÁMĚRNĚ
NEPOUŽITO



O4.4 LETIŠTĚ PARDUBICE – OKOLÍ



Verze: 1.0
Účinnost: 1. 6. 2025

Změna: N/A
Datum změny:



ZÁMĚRNĚ
NEPOUŽITO



ODDÍL 5

Kontakty

Datum účinnosti: 1. 6. 2025

Změna: N/A

Poř. č.	Typová událost	Číslo stránky
O5.1	Pohotovostní telefonní čísla	89
0	Krizový štáb letiště	91
O5.3	Kontakty na odpovědné osoby	92
O5.4	Telefonní seznam – souhrn	93



POHOTOVOSTNÍ PLÁN LKPD

Pardubice
airport 

ZÁMĚRNĚ
NEPOUŽITO



05.1 POHOTOVOSTNÍ TELEFONNÍ ČÍSLA

Jméno / subjekt		GSM	Pevná linka	RDST / TRUNK
SL Pardubice	Velitel / Hl. funkcionář	cestou DÚ	973 241 101	
	Dozorčí útvaru	602 440 466	973 241 100	
	VHJ – spojař, ohlašovna požárů	601 579 976	973 242 333	HASIČI PCE
	S LPS Pardubice (vedoucí směny)	601 579 981	973 242 440	S LPS PCE
EBA	Handling (v provozní době)	724 462 462	460 002 872 460 002 873	EBA
	Safety manager	775 037 000	460 002 832	
	Security manager	606 604 390	460 002 831	
	Provozní manager	737 461 515	460 002 871	
CBS	CBS manažer	702 187 733		
IZS	KOPIS HZS PaK		150, 112	
	KOPIS HZS PaK Operační důstojník		950 570 880	
	ZZS PaK - ZOS		155	
	PČR – IOS		158 974 562 001	
	Městská policie		156 466 859 220	
	ICP LKPD (dozorčí služba)	722 805 231	974 560 820	
VzS	SOD VzS		973 331 020	
VP	SOD VP Tábor		973 303 333	
CLV	Vedoucí letové směny (pouze v průběhu LA/JL)	727 941 328	XXX	
	Pohotovostní číslo – ostraha (mimo LA/JL)	601 350 025	255 708 633	
OSTATNÍ	CÚ PaK – odd. 29 letiště	739 749 018	466 330 010	
	ČEZ – hlášení poruch	XXX	800 850 860	
	VaK Pardubice – poruchová služba	XXX	466 310 357 466 798 421	
	ČIŽP HK	731 405 205	495 773 111	
	ÚCL	XXX	225 422 080	
	HZS Letiště Praha			
	ÚZPLN	724 300 800	266 199 231	



POHOTOVOSTNÍ PLÁN LKPD

Pardubice
airport 

ZÁMĚRNĚ
NEPOUŽITO



O5.2 KRIZOVÝ ŠTÁB LETIŠTĚ

SLOŽENÍ KRIZOVÉHO ŠTÁBU LETIŠTĚ		
ČLEN KŠL	GSM	PEVNÁ LINKA
Velitel SLP / HF	cestou Dozorčí SLP	973 241 101
IBL SLP	cestou Velitel SLP	973 24 1 119
Ředitel EBA a.s.	606 604 390	460 002 831
Safety manažer EBA a.s.	775 037 000	460 000 832
Security manažer EBA a.s.	606 604 390	460 002 831
Provozní manažer EBA a.s.	737 461 515	460 002 872
Vedoucí ICP / zástupce	cestou DS ICP	974 560 821
Ředitel CLV	777 178 331	255 708 601
Zástupce ředitele CLV pro BL	cestou Ředitel CLV	777 166 487
Velitel VHJ/zástupce	cestou Spojář VHJ	973 242 334



O5.3 KONTAKTY NA ODPOVĚDNÉ OSOBY

Společnost	Pracovní pozice	TLF	MAIL
EBA a.s.	ACM	606 604 390	malek@airport-pardubice.cz
SLP	Velitel SLP	702 000 746	radoslav.matula@mo.gov.cz
CLV	Ředitel CLV	777 178 331	jaroslav.spacek@lompraha.cz
ICP LKPD	Vedoucí ICP LKPD	727 842 499	radek.kotyk@pcr.cz
HZS PaK	Vedoucí pracoviště IZS a služeb	725 187 600	pavel.ber@hzscr.cz
ZZS PaK	Pracoviště krizové připravenosti	725 600 222	pkp@zzspak.cz



O5.4 TELEFONNÍ SEZNAM – SOUHRN

Jméno / subjekt		GSM	Pevná linka	Člen KŠL	RDST / TRUNK
SL Pardubice	Velitel (Hl. funkcionář)	702 000 746	973 241 101	ANO	
	Dozorčí útvaru	602 440 466	973 241 100		
	IBL	601 579 970	973 241 119	ANO	
	Velitel VHJ	601 579 902	973 242 779	ANO	
	VHJ – spojař, info		973 242 334		
	VHJ – spojař, ohlašovna požárů	601 579 976	973 242 333		HASIČI PCE
	LTZ		973 241 150		
	S LPS (vedoucí směny)	601 579 981	973 242 440		S LPS PCE
EBA a.s.	Ředitel EBA a.s.	606 604 390	460 002 831	ANO	
	Safety manager	775 037 000	460 002 832	ANO	
	Security manager	606 604 390	460 002 831	ANO	
	Provozní manager	737 461 515	460 002 871	ANO	
	Služební vrátnice	720 979 051	460 002 833		
	Handling	724 462 462	460 002 872 460 002 873		EBA
CBS	CBS manažer	702 187 733			
IZS	KOPIS HZS PaK		150/112		
	KOPIS HZS PaK Operační důstojník		950 570 880		
	ZZS Pardubice		155		
	PČR – IOS		158 974 562 001		
	Městská policie		156 466 859 220		
	ICP (dozorčí služba)	722 805 231	974 560 820		
	Vedoucí ICP	727 842 499	974 560 821	ANO	
VzS	SOD VzS		973 331 020		
VP	SOD VP Tábor		973 303 333		
CLV	Ředitel CLV	777 178 331	255 708 601	ANO	
	ZŘ – BLP	777 166 487	255 708 630	ANO	



POHOTOVOSTNÍ PLÁN LKPD

Pardubice
airport 

	Vedoucí letové směny (pouze v průběhu LA/JL)	727 941 328	XXX		
	Pohotovostní číslo – ostraha	601 350 025	255 708 633		
OSTATNÍ	CÚ PaK – odd. 29 letiště	739 749 018	466 330 010		
	Vedoucí CÚ PaK – odd. 29 letiště	732 348 039			
	ČEZ – hlášení poruch	XXX	800 850 860		
	VaK Pardubice – poruchová služba	XXX	466 310 357 466 798 421		
	ČIŽP HK	731 405 205	495 773 111		
	ÚCL	XXX	225 422 080		
	HZS Letiště Praha		220 113 333		
	ÚZPLN	724 300 800	266 199 231		



PODPISOVÁ DOLOŽKA

za SL Pardubice

pplk. gšt. Ing. Radoslav MATULA

za EBA, a.s.

Ing. Vít MÁLEK